

# Guia d'acollida MIR 2023

Purificación Salgado Serrano  
Silvia Oller Canet  
Francina Fonseca Casals  
Josep Martí Bonany  
M. Teresa Campillo Sanz  
Marta Martin Subero  
Estanislao Mur Mila

**Maig de 2023**

## Índex

1. Benvinguda	3
2. INAD, Institut de Neuropsiquiatria i Addicions - Parc de Salut Mar	
2.1. Ubicació	4
2.2. Centres	4
2.3. Línies assistencials	7
3. Organigrama	8
4. Qui som	9
5. Tipus d'activitat assistencial i docent	14
6. El pla de formació	
6.1. Rotacions	18
6.2. Objectius específics de les rotacions	19
6.3. Les guàrdies	25
6.4. Criteris d'avaluació dels residents	25
7. Annexes	27
7.1. Informe d'avaluació de la rotació	28
7.2. Informe d'avaluació anual del tutor	29
7.3. Avaluació anual pel Comitè d'Avaluació	30
7.4. Informe d'avaluació del tutor sobre el període de recuperació	31
7.5. Avaluació del període de recuperació i avaluació global anual pel Comitè l'Avaluació	32
7.6. Avaluació final del període de residència pel Comitè d'Avaluació	33

## 1. Benvinguda

Benvolguts companys/es,

Benvinguts/des a l'Institut de Neuropsiquiatria i Addiccions, INAD.

Aquesta Guia d'Acollida pretén donar la benvinguda als nous residents, ser un instrument pràctic per facilitar-ne la incorporació. És un document que canvia, dinàmic, la informació del qual pot anar variant d'un any a un altre. En aquest document, dirigit a aquells que arribeu de nou, intentem oferir-vos ajuda per facilitar-vos el primer contacte i la formació durant el període de residència que acabeu d'iniciar amb nosaltres. Trobareu informació detallada sobre l'Institut i complementària a la qual us aporta la Guia d'Acollida del resident que elabora la Comissió de Docència dels Hospitals del Parc de Salut Mar, de caràcter més general i comú.

Com ja sabeu, la Psiquiatria és una especialitat amb una sèrie d'aspectes que la diferencien d'altres especialitats mèdiques i quirúrgiques. Els trastorns mentals inclouen un ampli ventall de patologies i factors psíquics i socials, per això els psiquiatres treballem en estreta relació amb altres professionals de la salut mental. Així, compartireu la residència amb altres especialistes en formació (PIR i EIR). Si bé encara no estem constituïts com a unitat docent Multiprofessional és la nostra vocació ser-ho i estem en aquest camí de transformació.

Estrenem aquest any la nova especialitat de Psiquiatria, a partir d'ara de cinc anys de durada. Sereu la primera promoció de psiquiatres que es formen amb nous itineraris que inclouen noves rotacions i que comporten més coneixement en diferents àrees generals i específiques de l'especialitat. D'aquesta manera, els vostres itineraris formatius inclouran molts dels dispositius que formen part de l'INAD en l'àmbit hospitalari i comunitari. Per garantir la formació en psiquiatria infantojuvenil que exigeix el programa de l'especialitat hem signat un acord de col·laboració docent amb l'Hospital Infantil de Sant Joan de Déu on us formareu durant quatre mesos. El nostre objectiu és formar bons professionals de manera que al llarg del vostre procés de formació aneu adquirint les competències pròpies dels professionals de l'especialitat.

Esperem que els anys vinents de convivència amb nosaltres siguin molt fructífers en la vostra formació. L'etapa MIR, encara que ara no us ho sembli, és curta i desitgem que pugueu aprofitar-la al màxim.

Molt cordialment,

Tutors/es de l'INAD

Victor Pérez Sola. Director de l'INAD

## 2. INAD (Institut de Neuropsiquiatria i Addiccions)

Actua a l'àmbit territorial de la Regió Metropolitana de Barcelona i focalitza la seva activitat majoritàriament a l'Àrea de Barcelona Litoral Mar i als Sectors Sanitaris del Barcelonès Nord (Santa Coloma de Gramenet, Badalona i Sant Adrià del Besòs) i Baix Maresme (Montgat, Tiana). La població del territori de referència se situa al voltant dels 700.000 habitants.

L'Institut té com a objectius l'atenció clínica, el diagnòstic i el tractament, de manera personalitzada, eficaç, eficient i segura, de les persones de les comunitats de referència que pateixen trastorns psiquiàtrics (incloent-hi les addiccions) o que se situen en risc identificable de patir-los, incorporant també el pronòstic i el curs de la malaltia com a eines de gestió clínica.

### 2.1. Ubicació

L'INAD està format per diferents centres i dispositius assistencials del Parc de Salut Mar:

- ✓ Hospital del Mar.
- ✓ Centre Dr. Emili Mira.
- ✓ Centre Fòrum Hospital del Mar.
- ✓ Centres de Salut Mental d'Adults (CSMA), infantojuvenils (CSMIJ) i d'addiccions (CAS).
- ✓ Hospital de Dia Infantojuvenil.

### 2.2. Centres

#### **Hospital del Mar**

**Passeig Marítim, 25-29, 08003 Barcelona. Telèfon 932 483 175**

- ✓ Hospitalització d'aguts (UH 07).
- ✓ Unitat de Desintoxicació Hospitalària (UH 07).
- ✓ Consultes Externes de Psiquiatria.
- ✓ Ambulatori d'Unitat de Crisi.
- ✓ Unitat de Salut Perinatal.
- ✓ TECs / Tractaments biològics.
- ✓ Urgències Generals i de Psiquiatria.
- ✓ Psiquiatria d'Enllaç i d'interconsulta.
- ✓ CAS Barceloneta.

La Unitat d'Hospitalització d'Aguts UH07 es compon de 7 llits i està situada a la planta baixa de l'Hospital del Mar. És una unitat d'ingrés per a pacients amb patologia mental descompensada i comorbiditat mèdica.

La Unitat de Desintoxicació Hospitalària, UH07, situada a la planta baixa, es compon de 5 llits.

La secretaria, els despatxos de Direcció i els despatxos de visita de Consultes Externes (CCEE), de l'ambulatori d'Unitat de Crisi i de la Unitat de Salut Perinatal es troben ubicats a l'àrea de galeries, Sala W.

A les galeries també hi ha el CAS Barceloneta, unitat d'atenció ambulatoria de pacients amb trastorns additius, que dona cobertura a l'àrea bàsica de la Barceloneta.

A la Unitat de tractaments biològics, situada temporalment a la planta -2 de l'edifici B, compartint espais amb l'Hospital de Dia d'oncoteràpia, s'aplica tractament amb TEC a pacients, tant ingressats com ambulatoris, amb la col·laboració del Servei d'Anestèsia i d'altres tractaments farmacològics que requereixen observació d'infermeria.

Les urgències psiquiàtriques formen part del Servei d'Urgències comú de l'Hospital i disposen de 4 boxs i dos despatxos mèdics. Està previst que a final d'aquest any ens traslladem a la nova zona de l'Hospital, edifici B, on disposarem de 8 boxes i dos despatxos per a visita mèdica.

L'activitat d'interconsulta de Psiquiatria i Addiccions es desplega diàriament a l'hospitalització i hi ha programes de psiquiatria d'enllaç ambulatoris amb la Unitat del Dolor, Cirurgia bariàtrica, rehabilitació cardíaca, Oncologia, Epilèpsia resistent i interconsulta amb altres serveis hospitalaris.

La biblioteca del Campus Universitari Mar està situada al carrer Dr. Aiguader, 80. Telèfon 933 163 535.

A la biblioteca trobareu una col·lecció bibliogràfica de biomedicina, actualitzada i en diferents formats: llibres, publicacions en sèrie, DVD i altres:

- ✓ Recursos en format paper: al vostre abast, de lliure accés i referenciats al Catàleg de la Biblioteca de la UPF-UAB.
- ✓ Recursos electrònics:
  - Recursos electrònics del Parc de Salut Mar: accessibles des de les instal·lacions de la Biblioteca i des dels ordinadors connectats a la xarxa informàtica del Parc de Salut Mar, per mitjà del Catàleg de revistes del Parc de Salut Mar (C17).
  - Recursos electrònics de la UAB i de la UPF: accessibles des de les instal·lacions de la Biblioteca.

L'horari és de dilluns a divendres no festius, de 08.00 a 21.00 hores.

La cafeteria, menjador, està situada a la planta baixa i és oberta de 07:15 a 23:30 hores.

### **Centre Dr. Emili Mira (CAEM)**

**Prat de la Riba, 171, 08921 Santa Coloma de Gramenet. Telèfon 934 628 900**

- ✓ Unitat d'Hospitalització d'Aguts amb 42 llits, dividida en dues plantes (H2 i H6).

Al CAEM, hi ha dues unitats d'hospitalització d'aguts diferenciades, de manera que els pacients que requereixen un ingrés psiquiàtric breu s'assignen a una unitat o altra en funció de la gravetat dels símptomes, la necessitat de cures i l'evolució psicopatològica

- Unitat Semioberta d'aguts (24 llits): ofereix atenció al pacient en el moment psicopatològic en què necessita cures més intensives per presentar una psicopatologia més greu, amb risc de conductes disruptives. Es tracta d'una unitat de porta tancada amb horaris preestablerts de sortides i visites, així com activitats terapèutiques proposades
  - Unitat Oberta d'aguts (18 llits): ofereix atenció a pacients que ja han superat/millorat la situació de risc, o bé aquells en què la situació psicopatològica no requereix mesures tan intensives. En aquesta unitat, els pacients poden entrar i sortir lliurement en un horari ampli preestablert. D'aquesta manera, de 09.30 a 19.45 h, les portes de la unitat romanen obertes, a excepció de l'hora del dinar (de 13.00 a 14.30 h). El pacient ha d'avisar els professionals d'infermeria sempre que marxi o torni, amb la finalitat de saber en tot moment qui és i qui no a la unitat
- ✓ Unitat de Patologia Dual (H5), amb 13 llits.
  - ✓ Hospital de Dia de Salut Mental de Santa Coloma. Disposa de 12 places.
  - ✓ Unitat d'Hospitalització de subaguts (H1), amb 19 llits.
  - ✓ Unitats d'Alta Dependència i llarga estada Psiquiàtrica, amb 154 llits.
  - ✓ Mitjana Estada Psicogeriatrica, amb 40 llits.
  - ✓ Llarga Estada Psicogeriatrica, amb 40 llits.
  - ✓ Unitat d'Hospitalització Domiciliària de Psiquiatria.
  - ✓ Hospital de Dia Psicogeriatrica, amb 30 places.
  - ✓ EAIA, Equip d'Atenció Integral Ambulatoria.
  - ✓ CAS Santa Coloma de Gramenet

Amb la creació de la Unitat integrada de Psiquiatria d'Adults de l'Hospital Germans Trias i Pujol i Centre Dr. Emili Mira, es traslladà l'atenció de les urgències psiquiàtriques del Centre Dr. Emili Mira a l'Hospital Germans Trias i Pujol i es crea una unitat d'hospitalització en aquest centre, que complementa els dispositius ja existents al Centre Dr. Emili Mira, oferint així una atenció hospitalària adequada als pacients amb patologia psiquiàtrica aguda. El 08 de febrer del 2018 es va signar, a través del Departament de Salut, un acord de col·laboració docent amb l'Hospital Germans Trias i Pujol, de manera que els MIR de Psiquiatria fan alguna de les seves guàrdies en aquest Hospital.

**Centre Fòrum Hospital del Mar**  
**Llull, 410, 08019 Barcelona. Telèfon 933 268 500**

- ✓ Unitat de Subaguts. 20 llits
- ✓ Unitat d'Alta Dependència Psiquiàtrica. 10 llits
- ✓ Unitat d'Aguts de psiquiatria 27 llits
- ✓ Unitat de Patologia Dual 11 llits
- ✓ Hospital de Dia.
- ✓ EMSE.
- ✓ Unitat d'Hospitalització Domiciliària de Psiquiatria.
- ✓ Unitat d'Ansietat
- ✓ CSMA Sant Martí Sud.
- ✓ CAS Fòrum – Sant Martí.
- ✓ Sala de Reducció de Danys.
- ✓ CCEE de psiquiatria

El Centre Fòrum acull atenció socio sanitària i serveis d'atenció a la salut mental i les addiccions.

A la cinquena planta disposa de 27 llits per a pacients aguts, 11 llits de Patologia Dual

A la quarta planta hi ha 20 llits d'hospitalització de malalts psiquiàtrics subaguts, 10 llits d'Alta Dependència Psiquiàtrica i l'Hospital de Dia de Salut Mental. En aquesta planta també s'ubiquen les zones de treball dels equips d'aguts, subaguts, Hospitalització Domiciliària i Unitat d'Ansietat.

El centre disposa de cafeteria.

L'oficina de RRHH es troba a la planta baixa de l'edifici i els serveis administratius i despatxos de direcció a la primera planta.

Centre d'Atenció i Seguiment (CAS) Fòrum-Sant Martí, on s'accedeix per una entrada independent al carrer Llull.

Centre de Salut Mental d'Adults Sant Martí Sud, situat a la planta baixa del Centre Fòrum i amb entrada des d'Admissions.

Consultes externes i de Programes especials, situats a despatxos de la planta baixa, compartint espais amb el CSMA

**Centres de Salut Mental d'adults (CSMA), infantils i juvenils (CSMIJ) i d'addiccions (CAS)**

**Centre de Salut Mental d'adults de Sant Martí Sud.** Centre Fòrum Hospital del Mar. Carrer Llull, 410, 08019 Barcelona, telèfon 933 268 508. El Centre de Salut Mental disposa de despatxos mèdics, infermeria, sala de reunions i grups i sala d'espera per a pacients. Disposada d'un Pla de serveis individualitzats (PSI)

**Centre de Salut Mental d'adults Sant Martí Nord.** Carrer Concili de Trento, 25, 08018 Barcelona, telèfon 933 037 350. Disposada de despatxos mèdics, infermeria, sala de reunions i grups i sala d'espera per a pacients.

**Centre de Salut Mental d'adults La Mina.** Plaça Maria Àngels Rosell Simplicio, 1, 08930 Sant Adrià del Besòs, telèfon 933 812 846. Disposa de despatxos mèdics, d'infermeria, sala de reunions i grups i sala d'espera per a pacients. Està integrat a l'ABS La Mina.

**Centre de salut mental d'adults Santa Coloma de Gramenet.** Carrer Irlanda, 79, 08922 Santa Coloma de Gramenet, telèfon 934 665 700. Disposa de despatxos mèdics, infermeria, sala de reunions i grups i sala d'espera per a pacients. Disposa de PSI.

**Centre de Salut Mental infantil i juvenil de Sant Martí Sud-Nord.** Carrer Ramón Turró, 337-339, 08019 Barcelona, telèfon 934 465 706.

**Centre de Salut Mental infantil i juvenil de Ciutat Vella.** Av. de les Drassanes, 17, 08001 Barcelona, telèfon 932 958 671.

**Centre de Salut Mental infantil i juvenil de la Mina.** Plaça Maria Àngels Rosell Simplicio, 1, 08930 Sant Adrià del Besòs, telèfon 933 812 846.

**Hospital de Dia Infantojuvenil** (15 places). Davant del Portal Nou, s/núm. 08003 Barcelona, telèfon 933 105 506. L'hospital disposa de despatxos mèdics, infermeria, sala de reunions, sala d'educació i sala d'espera per a pacients.

**Centre de Rehabilitació comunitària.** Carrer Balldovina 17. Santa Coloma de Gramenet 08922

**CAS Barceloneta.** Hospital del Mar. Passeig Marítim, 25-29, 08003 Barcelona, telèfon 932 483 107. El CAS està situat a les galeries de l'Hospital del Mar. Consta de despatxos mèdics i d'infermeria, una sala per a grups i la zona de dispensació de metadona .

**CAS Extracta-La Mina.** Carrer del Mar, s/n, 08930 Sant Adrià del Besòs, telèfon 933 812 240. Integrat a l'ABS La Mina.

**CAS Fòrum.** Centre Fòrum Hospital del Mar. Carrer Llull, 410, 08019 Barcelona, telèfon 933 268 561. Integrat a l'edifici del Centre Fòrum. Disposa de REDAN. (Centre reducció de danys)

**CAS Santa Coloma de Gramenet,** situat al Centre Dr. Emili Mira, Prat de la Riba, 171, 08921 Santa Coloma de Gramenet, telèfon 934 628 916.

**Centre de reducció de danys REDAN La Mina,** Avinguda Manuel Fernández Márquez, s/núm. (davant núm. 45), Tel. 93 462 48 11.

### 2.3. Línies assistencials

En aquest moment l'estructura de l'assistència de l'Institut està dividida en 5 principals línies d'atenció:

2.3.1. Procés d'Atenció Hospitalària (Urgències i Aguts)

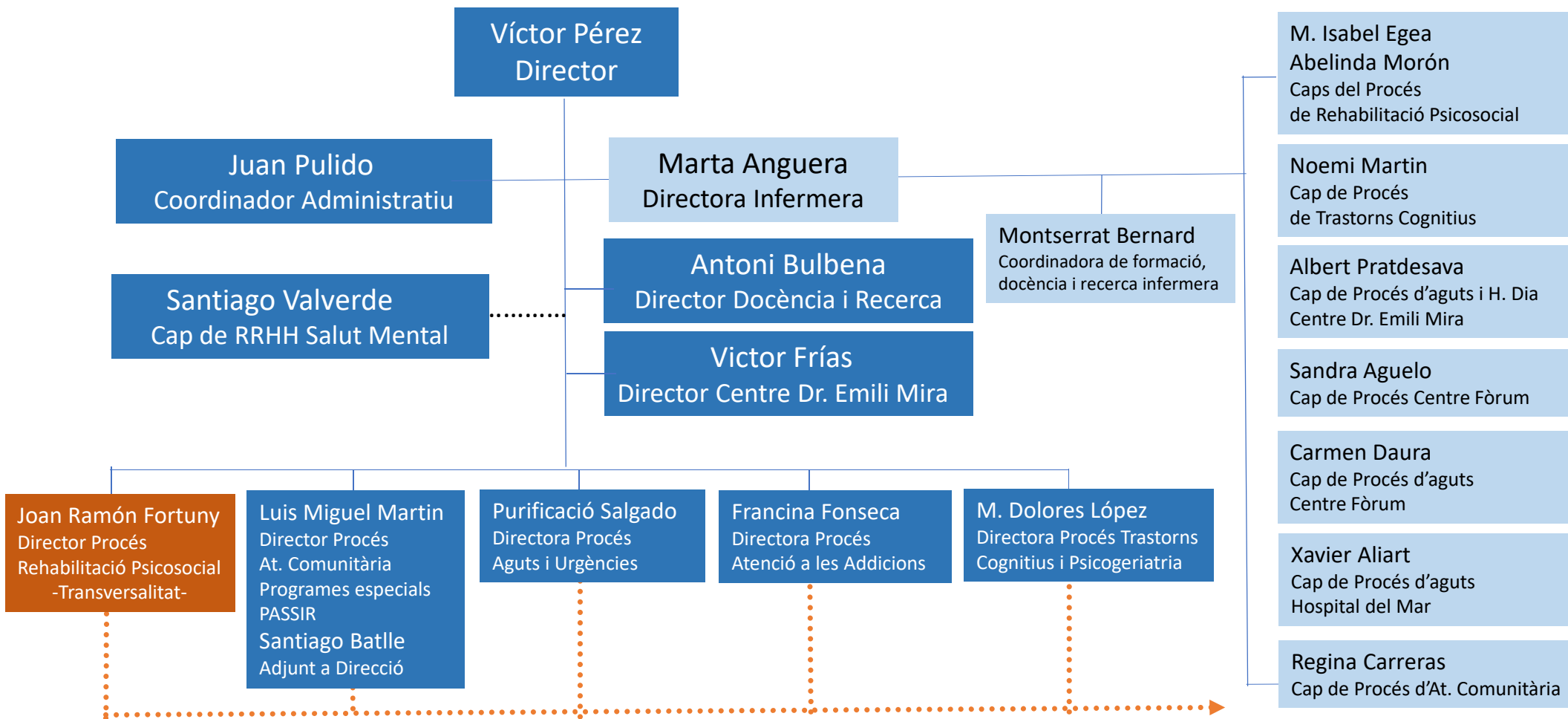
2.3.2. Procés d'Atenció a les Addiccions

2.3.3. Procés d'Atenció Comunitària i Programes Especials

2.3.4. Procés d'Atenció a la Rehabilitació Psiquiàtrica

2.3.5. Procés d'Atenció als trastorns cognitius i Psicogeriatria

# Organigrama





#### 4. Qui soms (STAFF)

##### 4.1. Direcció

L'Institut depèn de la Gerència del Parc de Salut Mar. La Comissió de Direcció de l'INAD és presidida pel director de l'Institut, Víctor Pérez Sola

Directora Infermera: Sra. Marta Anguera Manrique

Director del Centre Emili Mira: Víctor Frias Trigo

Director del procés d'atenció a la rehabilitació psiquiàtrica: Joan Ramon Fortuny Olivé

Director del procés d'Atenció Comunitària i Programes Especials: Luis Miguel Martín López

Directora del procés d'Atenció Hospitalària (Urgències i Aguts): Purificación Salgado Serrano

Directora del procés d'Atenció a les Addiccions: Francina Fonseca Casals

Directora del procés d'Atenció als Trastorns Cognitius i Psicogeriatria: Dolors López Villegas

Director de Docència i Investigació: Antonio Bulbena Vilarrasa

Coordinador administratiu: Juan Pulido Rodríguez

##### 4.2. Atenció Comunitària i Programes Especials

Centre Fòrum	Montserrat Ibarra	Psiquiatra	*Programes especials
	Adelina Abellanas	Psicòloga clínica	*Programes especials
	Juan Alberto Estallo	Psicòleg clínic	Programa rev. armes
	Begoña Villoria	Psicòloga clínica	Programa rev. armes
	Benedikt Amann	Psiquiatra	Hospital de Dia
	Carme Masferrer	Psicòloga clínica	Hospital de Dia
	Carmen Sánchez	Psicòloga clínica	Hospital de Dia
	David Córcoles	Psiquiatra	EMSE/HAD
	Jordi León	Psiquiatra	EMSE/HAD
	Agnès Sabaté	Psiquiatra	EMSE/HAD
	M <sup>re</sup> Angeles Malagón	Psiquiatra	Unitat Ansietat
	Jacobo Chamorro	Psicòleg clínic	Unitat Ansietat
Centre Dr. Emili Mira	Fernando Lana	Psiquiatra	Hospital de Dia
	Josep Martí	Psiquiatra. Tutor MIR	Hospital de Dia/HAD
	Olivia Garcia	Psicòloga clínica	Hospital de Dia/HAD
	Maria Roldán	Psiquiatra	HAD

\*Programes especials: Espai-Paigum-PreB-Paiceb-Paipem.

CSMA Sant Martí Sud	Iñaki Castro Juan Castaño Diego Garcia Carla Llimona Laura Martínez Montserrat Vila Miguel Gárriz Roser Cirici Maria Polo Vanesa Gallardo	Psiquiatra/Coordinador Psiquiatra Psiquiatra Psiquiatra Psiquiatra Psicòloga clínica Psicòleg clínic Psicòloga clínica Psicòloga clínica Psicòloga clínica Treballadora social
CSMA Sant Martí Nord	Cristóbal Díez-Aja Alberto Matías Silvia Gasque Estanislao Mur Joana Valencia Laura García	Psiquiatra Psiquiatra Psiquiatra Psiquiatra/ Coordinador. Tutor MIR Psicòloga clínica Treballadora social
CSMA Santa Coloma de Gramenet	Sandra Teresita Castillo José Manuel López Gemma Albareda Almudena Quintana Andrea Irimia Natalia Ballbuena Rosalía Díaz Lola Sánchez Aurora Martínez	Psiquiatra/Coordinadora Psiquiatra Psiquiatra Psiquiatra Psicòloga clínica Psicòloga clínica Psicòloga clínica Treballadora social Treballadora social
CSMA-CSMIJ La Mina	Sílvia Gasque Montserrat Ibarra Jose Antonio Martínez Begoña Villoria Esther Baeza Montserrat Vila Aurora Martinez Eva Garcia	Psiquiatra Psiquiatra Psiquiatra Psicòloga clínica Psicòloga clínica Psicòloga clínica Treballadora social Treballadora social
CSMIJ Ciutat Vella	Santiago Batlle Jose Antonio Martínez Isabel Gómez Ana Salinero Eva García	Psicòleg i Adjunt Direcció Psiquiatra Psicòloga clínica Psicòloga clínica Treballadora social
CSMIJ Sant Martí Sud-Nord	Santiago Batlle M. Teresa Nascimento Jose Antonio Martínez Laura Díaz Esther Baeza Ana Salvador Anna Rodriguez Anna Massó Georgina Sanchez Andrea Fernandez	Psicòleg i Adjunt Direcció Psiquiatra Psiquiatra Psicòloga clínica Psicòloga clínica Psicòloga clínica Psicòloga clínica Psicòloga clínica Psicòloga clínica Treballadora social
Hospital de Día Infantojuvenil Litoral Mar	Iziar Ezquiaga Anna Vilar Anna Rodriguez	Psiquiatra Psicòloga clínica Psicòloga clínica

#### 4.3. Atenció Hospitalària

Hospital del Mar-Centre Fòrum	Purificación Salgado Daniel Bergé José M. Ginés Sílvia Oller Luis González Pilar Álvarez Anna Mané Carles Masip Amira Trabsa M. Teresa Legido Sara Porta	Psiquiatra. Directora procés. Tutora MIR Psiquiatra Psiquiatra Psiquiatra. Tutora MIR Psiquiatra Psiquiatra Psiquiatra i referent Psiquiatra Psiquiatra Psicòloga clínica. Treballadora social
Centre Dr. Emili Mira	Maite Campillo Roberto Sánchez Alfons Rodríguez Clara Monserrat Gemma Hurtado Irina Rodriguez Tamara Vates	Psiquiatra i referent. Tutora MIR Psiquiatra Psiquiatra Psiquiatra Psiquiatra Psicòloga clínica Treballadora social

#### 4.4. Atenció a les Addiccions

Hospital del Mar	Francina Fonseca Juan José Fuentes Alejandro Alcántara	Psiquiatra. Directora procés. Tutora MIR Psiquiatra Treballador social
UPD Centre Fòrum	Rosa Sauras Irene Romero	Psiquiatra Treballadora social
UPD Centre Dr. Emili Mira	Gerard Mateu Daniel Garcia Tamara Vates	Psiquiatra Psiquiatra Treballadora social
CAS Barceloneta	Marta Torrens Miguel Garcia Gabriel Vallecillo Clara Mercadé Alejandro Alcántara	Psiquiatra Psiquiatra Internista Psicòloga clínica Treballador social
CAS Extracta La Mina	Ana Coratu Estefanía Lopez Susana Jornalé Ariana Gelón	Psiquiatra Psicòloga Educadora social Treballadora social
CAS Fòrum	Claudio Castillo María Robles Gabriel Vallecillo Clara Mercadé Esperanza González Irene Romero	Psiquiatra i referent Psiquiatra Internista Psicòloga clínica Treballadora social Treballadora social
CAS Santa Coloma de Gramenet	Lina Oviedo Sandra García Gabriel Vallecillo Estefanía Lopez Laura Oliva	Psiquiatra Psiquiatra Internista Psicòloga clínica Treballadora Social
Redán	Noemi Gonzalez	Coordinadora

### 5. Atenció als Transtorns Cognitius i Psicogeriatria

Centre Dr. Emili Mira	Edit Garcia Silvia Gil M. Teresa Abellán Eva Carballido M. Isabel Martínez Josep Deví M. Pilar Mercadal Rosario Dorantes Sonia González M. Jose Villegas	Psiquiatra Neuròloga Neuròloga i referent Metgessa Família Psicòloga clínica Psicòleg clínic Geriatra i referent Geriatra Treballadora Social Treballadora Social
-----------------------	---	--

### 4.6. Atenció a la Rehabilitació psiquiàtrica

Centre Dr. Emili Mira	Cristina Macías Eduard Jové Marta Martín Marcelo Ambròs Jordi Pagerols Elisenda Carrió Montserrat Pérez Alicia Casals Núria Ballester Marta Vallvé	Psicòloga clínica Psiquiatra Psiquiatra. Tutora MIR Psiquiatra Psiquiatra TS Medicina TS Medicina Treballadora Social Treballadora Social Treballadora Social
Centre Fòrum	Benedikt Amann Olivia Orejas Carlos Mizrahi Carme Masferrer Roser Cirici Mónica Quesada Sara Porta	Psiquiatra Psiquiatra Psiquiatra Psicòloga clínica Psicòloga clínica Treballadora Social Treballadora Social

#### 4.7. Especialistes en Formació

1	MIR Psiquiatria	Aina Balseiro López
1	MIR Psiquiatria	Francesca Garcia Puigserver
1	MIR Psiquiatria	Mai Alforces Nagai
1	MIR Psiquiatria	Ezequiel Ródenas Vera
1	MIR Psiquiatria	Susana Sabater Gómez-Luis
1	MIR Psiquiatria	Carla Rossi Garcia
2	MIR Psiquiatria	Garcia Fernández, Sara
2	MIR Psiquiatria	Martínez García , María
2	MIR Psiquiatria	Brusco Passalcqua, Guido
2	MIR Psiquiatria	Olivero Viña, María
2	MIR Psiquiatria	Garcia Velasco, Irene
2	MIR Psiquiatria	Rius Borell, Laia
3	MIR Psiquiatria	Perez Machado, María
3	MIR Psiquiatria	Cano Roch, Laura
3	MIR Psiquiatria	Gil Martinez, Laia
3	MIR Psiquiatria	Rodriguez Seoane, Rocio
3	MIR Psiquiatria	Bartumeu Rocamora, Josep
3	MIR Psiquiatria	De Iturbe Catania, Gonzalo
4	MIR Psiquiatria	Pechuan Martínez, Emilio
4	MIR Psiquiatria	Zabaleta Ibarbia, Nora
4	MIR Psiquiatria	Guarro Carreras, María Teresa
4	MIR Psiquiatria	Pérez Lucero, Claudia
4	MIR Psiquiatria	Esteve Vila, Ricard Lluís

## 5. Tipus d'activitat assistencial i docent

### 5.1. Activitat Assistencial

Les **Unitats d'Hospitalització de l'Hospital del Mar-Centre Fòrum i del Centre Dr. Emili Mira** són unitats d'hospitalització de malalts psiquiàtrics aguts. Les patologies principals que tracten són: trastorn esquizofrènic, trastorns afectius (bipolar o depressió unipolar), altres trastorns psicòtics, trastorns psiquiàtrics derivats de l'abús de substàncies i trastorns de la personalitat en situació de crisi.

A les **Unitats de Patologia Dual** s'atenen pacients amb comorbiditat d'abús-dependència de tòxics i trastorn mental descompensat.

A les **Unitats d'Hospitalització de l'Hospital del Mar** es poden veure, com a tret diferencial, algunes patologies associades o relacionades amb malalties orgàniques, alhora que es desenvolupa la interconsulta a l'hospital general, repartida entre interconsulta d'addiccions i interconsulta de psiquiatria general.

Les **Unitats d'Hospitalització a Domicili de Psiquiatria (HAD)** són un dispositiu dirigit a aquells pacients amb Trastorn Mental Sever de la zona litoral de la ciutat de Barcelona (Ciutat Vella i Sant Martí) i Santa Coloma de Gramenet i part de Badalona (Badalona 2), que presenten una situació que sobrepassa les possibilitats d'atenció ambulatoria i com a alternativa a l'hospitalització convencional. Els objectius són: disminuir els ingressos del CSMA, escurçar el temps d'ingrés a la unitat d'aguts i fer possible el tractament als pacients que no es poden desplaçar a la unitat d'aguts. La Unitat d'Hospitalització Domiciliària de Psiquiatria consta de tres equips i dona cobertura als pacients cada dia de la setmana.

A l'Hospital del Mar hi ha assistència a **Urgències**. Les visites a Urgències són continuades (24h) i les visites a les plantes d'hospitalització també són diàries i es fan durant el matí. S'intenta acabar la visita als malalts hospitalitzats abans de les 13.00 hores per donar temps a Farmàcia a introduir els canvis a les pautes farmacològiques. Cada professional disposa d'un dia d'activitat ambulatoria a despatxos de CCEE

Les **Consultes Externes (CCEE)** tenen un vessant general, molt lligat a activitats d'interconsulta de malalts complexos (visitats en més d'un servei).

Els **Centres de Salut Mental d'adults (CSMA)** donen serveis d'atenció especialitzada i de suport a l'atenció primària als pacients majors de 18 anys. El seu funcionament és un recurs ambulatori en Atenció Primària en salut mental de tipus comunitari, amb visites a pacients (primeres visites i successives), alhora que manté un contacte directe i de suport a l'Atenció Primària de medicina general (ABS i metges de família). Els CSMA mantenen un programa d'atenció a TMS (Trastorn Mental Sever) i alguns disposen del programa PSI (Pla de Serveis Individualitzats).

Els **Centres de Salut Mental infantils i juvenils (CSMIJ)** són el recurs d'atenció primària en salut mental de tipus comunitari en el cas de nens i adolescents. Els CSMIJ donen atenció especialitzada i de suport a l'atenció primària a pacients menors de 18 anys. L'atenció es fa dins de la comunitat, tenint en compte tots els aspectes preventius, educatius, diagnòstics, de tractament i rehabilitadors, i en coordinació i suport amb els equipaments comunitaris.

**L'Hospital de Dia Infantojuvenil Litoral Mar** és una Unitat d'Hospitalització parcial integrada a la Xarxa de Salut Mental d'utilització pública del Servei Català de la Salut, adreçada a la població de 8 a 18 anys amb trastorns mentals i de conducta. Està orientada a tractar alteracions psicopatològiques greus, alteracions de la conducta o condicions que, per la seva complexitat clínica, presenten desadaptacions importants difícilment abordables des de l'Atenció Primària de Salut o des dels Centres de Salut Mental, per requerir una intervenció intensiva i pluridimensional sense perdre contacte amb l'entorn familiar i social. L'Hospital de Dia està format per un equip multidisciplinari de psiquiatre, psicòleg clínic, infermera especialitzada, auxiliar de clínica i educador social.

**La Unitat de Desintoxicació** ingressa, de forma programada, addictes a diverses substàncies, aplicant els protocols de desintoxicació pertinents. És, doncs, una unitat de curta estada.

En els **CAS** es fa el seguiment ambulatori dels malalts amb problemes d'addicció a substàncies. Són centres d'atenció i seguiment que ofereixen tractament ambulatori especialitzat als drogodependents. Els CAS estan integrats per equips de professionals de diverses disciplines (metges, psicòlegs, treballadors socials, educadors socials, diplomats en infermeria, etc.). Poden oferir diferents modalitats de tractament: tractaments lliures de drogues, programes de manteniment amb agonistes opiàcics, programes de manteniment amb antagonistes, etc.

El **EMSE** (Equip Multidisciplinari de Suport Especialitzat) és un recurs d'atenció domiciliària, amb un equip de psiquiatre-infermer. És una eina a disposició de la xarxa assistencial per facilitar l'adherència i la vinculació al tractament d'alguns pacients greus i donar suport a les famílies. Els mateixos professionals de l'equip EMSE atenen la **Unitat d'Hospitalització Domiciliària de Psiquiatria**.

La **Unitat d'Ansietat** és un recurs ambulatori de tractament de persones amb trastorns d'ansietat format per un equip de psiquiatre, psicòleg i infermera. És una unitat especialitzada suprasectorial a disposició de la xarxa assistencial.

Els **Hospitals de Dia** atenen, de forma activa i integrada, pacients afectats d'un trastorn mental greu que necessiten un abordatge intensiu, durant un període de temps limitat, per establir-ne l'estat psicopatològic i millorar-ne la qualitat de vida. L'objectiu és promoure la reinserció social, familiar i laboral i vincular la persona al recurs assistencial habitual.

Les **Unitats de Rehabilitació** tenen l'objectiu de prevenir el deteriorament, mantenir i millorar les habilitats individuals i la funcionalitat en pacients afectats de trastorns mentals greus, per mitjà de programes individualitzats que impliquen el pacient, la família i els recursos comunitaris amb perspectiva de rehabilitació i de reinserció a la comunitat.

## 5.2. Activitat Docent i de gestió de tasques

### Sessions-Reunions

- ✓ Sessió clínica setmanal, dijous 08:00h, Teams (sessions generals de l'INAD). Són sessions que solen presentar els residents i en què s'alterna, generalment amb freqüència mensual, una sessió científica amb algun expert extern o propi de l'INAD, per tractar temes diversos de l'especialitat.

### Centre Fòrum- Hospital del Mar

- ✓ Sessió diària d'incidències de la guàrdia i ingressos, 08:10h. Teams
- ✓ Reunions Hospital de Dia: Dimecres 14:00h, sala Hospital de Dia.
- ✓ Reunions d'equip sala d'aguts, psiquiatres i infermeres: Diària a Unitat 07
- ✓ Reunions setmanals d'equips psiquiatres i infermeres (cada equip en diferents dies de la setmana a les 14h) al Centre Fòrum.
- ✓ Sessió equips d'interconsulta: Dijous 14h-15h (alternant cada setmana l'equip d'interconsulta de psiquiatria amb l'equip d'interconsulta d'addiccions) a l'Hospital del Mar.

### CSMA Sant Martí Sud

- ✓ Sessió clínica setmanal, dilluns 13:00h. Reunió d'equip setmanal, divendres 13:00h

## Addiccions

- ✓ Reunió setmanal, divendres 08:30 a 9:30h, revisió primeres visites i programes assistencials CAS Barceloneta
- ✓ Sessió setmanal, dimecres de 14.00 a 15.00 h, per a revisió d'ingressos i de pacients (UHD).
- ✓ Sessió dimarts de 8:00 a 9:00h, conjunta de tots els dispositius d'addiccions (bibliogràfica, científica).
- ✓ Sessió setmanal, dilluns de 13:30 a 14:30h, per a revisió de primeres visites i programes assistencials (CAS Fòrum – Sant Martí).
- ✓ Sessió setmanal, dilluns de 14:00 a 15:00h, per a revisió de primeres visites i programes assistencials (CAS Santa Coloma).
- ✓ Sessió setmanal, dimarts de 14:00 a 15:00h, per a revisió de primeres visites i programes assistencials (CAS Extracta – La Mina).

## Centre Dr. Emili Mira

- ✓ Sessió diària d'incidències de la guàrdia i ingressos a les 8.15h ( teams amb Hospital Germans Trias i Pujol).
- ✓ Reunió d'equip dimarts 9h 45 a H6
- ✓ Reunió equip dimecres 9h 45 a H2
- ✓ Reunió diària equip 9h 30 H5

## Sessions per a residents

- ✓ Programa Formatiu per a MIR de totes les especialitats (Programa Comú Complementari), veure Guia general. Ocupa generalment fins a R3. És de caràcter obligatori
- ✓ Docència, Grup de Recerca (PRBB).
- ✓ Tardes docents: dimarts de 14:00 a 17:00h. En aquest espai es fa una recerca bibliogràfica, una sessió de casos clínics i un seminari teòric de temes diversos. Generalment a l'aulari UPF, o per teams. Docència compartida amb PIR i EIR

## Societat Catalana de Psiquiatria

Des de les Unitats docents de Psiquiatria i Salut Mental i la Subdirecció General d'Ordenació Professional (SGOP) s'organitza un curs de formació teòrica per a residents en Salut Mental (MIR de Psiquiatria, PIR i EIR). Les classes s'imparteixen els dimecres a la tarda, de 16:00 a 19:00h, a diferents hospitals docents (tallers) i online (trobades amb la persona experta). El calendari es proporciona al començament de cada curs (s'inicia el mes de setembre i s'acaba el mes de juny).

La Societat Catalana de Psiquiatria també organitza unes sessions clíniques mensuals amb els MIR de totes les Unitats docents catalanes a l'Acadèmia de Ciències Mèdiques (tercer dimecres de cada mes a les 19:30h). Es proposa un tema i s'exposen casos clínics per il·lustrar-ho, amb la presència d'un moderador i un discusor experts en què es tracta.



També, des de la Societat, s'organitzen cursos de formació especialment pensats per als residents (Curs d'Especialització en Escales Clíniques de mesura en Psiquiatria; Curs de Teràpia Cognitiu Conductual per a Psiquiatres) i cursos dirigits a psiquiatres en formació i joves adjunts (Curs de Psicossomàtica i Psiquiatria d'Enllaç: La salut mental al pacient mèdic quirúrgic, Cursos d'Addiccions i Patologia Dual).

### **Primeres lectures recomanades i suggeriments.**

#### **Psicopatologia general:**

Introducción a la psicopatología y la Psiquiatria - 8ª Edición de Julio Vallejo Ruiloba Editorial Masson.

Tratado de Psiquiatria. Kaplan y Sadock. Editorial Salvat.  
Kaplan-Sadock.

Manual de bolsillo de Psiquiatria clínica. 5 ed. Lippincott Williams&Wilkins

Tratado de Psiquiatria. Hales, Yudofsky y Talbott. Editorial Ancora.

Introduccion a la Psicopatologia General. Scharfetter, Ch. Ed Morata

DSM-5. Manual diagnóstico y estadístico de los trastornos mentales. Editorial Médica Panamericana.

Trastornos Mentales y del Comportamiento. CIE 10. Editorial Meditor

Psicofarmacología esencia de Stahl. Bases neurocientíficas y aplicaciones clínicas. Ed Axon

Psicofarmacología esencial de Stahl. 4 edición. Grupo aula médica

Guia del Prescriptor Stahl. Ed Axon

La entrevista psiquiatrica en la practica clínica. Mackinnon. Ed Ars Médica

Early Detection and Intervention in Psychosis : State of the Art and Future Perspectives. A. Riecher-Rössler, P.D. McGorry

Manual de Psiquiatria para pacientes con enfermedades médicas. A. Wyszynski

Guía de Práctica Clínica sobre el manejo de la depresión mayor en el adulto. Guía de práctica clínica en el SNS. Ministerio de Sanidad y Consumo.

Aspecto de interés en la Psiquiatria de Enlace. J. Conejo Galindo 2009

Manual de urgencias psiquiátricas. Alfonso Chinchilla. Elsevier, 2009.

Recovery from severe mental illnesses. Davidson L. Harding C and Spaniol L. Center for Psychiatric Rehabilitation Sciencies.

Manual del Residente de Psiquiatria. Cervera S y cols. (editores). . Smithkline Beecham, Madrid. 2009.

Manual de Urgencias en Psiquiatria..Prado, J. Gordillo, M. 2º Ed. Axon

Manual de Urgencias psiquiátricas (2.ªed.) de Chinchilla. Ed.Elsevier-Masson

Entrevista psiquiátrica en la práctica clínica, Roger MacKinonn ARS MEDICA, 2008.

## 6. El pla de formatiu

### 6.1. Les rotacions

El pla de formació del resident és donat per les indicacions de la Comissió Nacional d'Especialitats, Ministeri de Sanitat, que s'adjunta a un annex al final d'aquest document. L'última actualització és de 2 de març de 2023. Les rotacions que realitzareu durant la residència a l'INAD es resumeixen al quadre següent. Cada itinerari concret (recursos assistencials implicats i dates) es lliurarà a l'inici de la residència a cadascun de vosaltres

- ✓ MI = Medicina Interna - Hospital del Mar (2 mesos)
- ✓ NEUR = Neurologia - Hospital del Mar (1 mes)
- ✓ AGUT = Unitat d'Aguts (Centre Fòrum o Centre Dr. Emili Mira (3m a R1/R2 +6 mesos de R3/R5) IC= Interconsulta Hospital del Mar ( 3m de R1/R2+3 mesos de R3/R5). Tots els itineraris inclouen una rotació de 2m per la Unitat 07 de l'Hospital del Mar
- ✓ TOXI = Unitat d'Atenció a les Addiccions- Hospital del Mar (UHD i Interconsulta Addiciones) i Unitat de Patologia Dual (Centre Fòrum o CAEM) (3 mesos)
- ✓ CSMA = Centre de Salut Mental d'Adults (6 mesos R1/R2+6 mesos R3/R5) CSMA Sant Martí Sud, CSMA Sant Martí Nord, CSMA Santa Coloma de Gramenet,
- ✓ CSMIJ= Centres de Salut mental infanto-juvenil: CSMIJ Ciutat Vella, CSMIJ Sant Martí, Hospital de Dia Infanto-juvenil. ( 5 mesos)
- ✓ REHA = Rehabilitació (4 mesos) Centre Dr. Emili Mira o Centre Fòrum.
- ✓ HAD= Unitats d'atenció Domiciliària: Unitat litoral ( centre Fòrum) o Unitat Santa Coloma a CAEM i HD= Hospital de Dia Adults: Centre Fòrum o CAEM ( 5 mesos)
- ✓ Unitat de Psicogeriatria . A CAEM ( 3 meses)
- ✓ PSQINF: Psiquiatria infanto-juvenil (hospitalització i iC)= Hospital Sant Joan de Deu (4 mesos)

**Itineraris formatius.**

Disposeu de l'itinerari Guia, així com dels objectius i competències a adquirir en les diferents rotacions a la GIFT.

**ITINERARI MODEL A-2023**

R1	JUNY2023	JULI 23	AGOST 23	SEPT 23	OCT 23	NOV 23	DESEM 23	GEN 24	FEB 24	MARÇ 24	ABRIL 24	MAIG 24
A	AGUTS	AGUTS	AGUTS	NRL	MI	MI	Psiq inf	Psiq inf	Psiq inf	Psiqinf	CSMIJ	CSMIJ
R2	JUNY 24	JULI 24	AGOST 24	SEPT 24	OCT 24	NOV 24	DESEM 24	GEN 25	FEB 25	MARÇ 25	ABRIL 25	MAIG 25
A	CSMIJ	CSMIJ	CSMIJ	IC	IC	IC	CSMA	CSMA	CSMA	CSMA	CSMA	CSMA
R3	JUNY 25	JULI 25	AGOST 25	SEPT 25	OCT 25	NOV 25	DES 25	GEN 26	FEB 26	MARÇ 26	ABRIL 26	MAIG 26
A	CSMA	CSMA	CSMA	CSMA	CSMA	CSMA	PSIGERIA	PSIGERIA	PSIGERIA	AGUTS	AGUTS	AGUTS
R4	JUNY 26	JULI 26	AGOST 26	SEPT 26	OCT 26	NOV 26	DES 26	GEN 27	FEB 27	MARÇ 27	ABRIL 27	MAIG 27
	AGUTS	AGUTS	AGUTS	REHAB	REHAB	REHAB	REHAB	TOX	TOX	TOX	LLIURE	LLIURE
R5	JUNY 27	JULI 27	AGOST 27	SEPT 27	OCT 27	NOV 27	DES 27	GEN 28	FEB 28	MARÇ 28	ABRIL 28	MAIG 28
A	LLIURE	LLIURE	IC	IC	IC	HD	HD	HAD	HAD	HAD	UNITAT ESPECIFI	UNITAT ESPECIFIC



**ITINERARI MODEL C-2023**

<b>R1</b>	<b>JUNY2023</b>	<b>JULI 23</b>	AGOST 23	SEPT 23	OCT 23	NOV 23	DES 23	GEN 24	FEB 24	MARÇ 24	ABRIL 24	MAIG 24
<b>A</b>	NRL	MI	MI	AGUTS	AGUTS	AGUTS	CSMA	CSMA	CSMA	CSMA	CSMA	CSMA
<b>R2</b>	<b>JUNY 24</b>	<b>JULI 24</b>	AGOST 24	SEPT 24	OCT 24	NOV 24	DES 24	GEN 25	<b>FEB 25</b>	MARÇ 25	<b>ABRIL 25</b>	MAIG 25
<b>A</b>	IC	IC	IC	PSIQ INF	PSIQ INF	PSIQ INF	PSIQ INF	CSMIJ	CSMIJ	CSMIJ	CSMIJ	CSMIJ
<b>R3</b>	<b>JUNY 25</b>	<b>JULI 25</b>	AGOST 25	<b>SEPT 25</b>	OCT 25	NOV 25	DES 25	GEN 26	FEB 26	MARÇ 26	ABRIL 26	MAIG 26
<b>A</b>	REHAB	REHAB	REHAB	REHAB	TOX	TOX	TOX	IC	IC	IC	PSIGERIA	PSIGERIA
<b>R4</b>	JUNY 26	JULI 26	AGOST 26	SEPT 26	OCT 26	NOV 26	DES 26	GEN 27	FEB 27	MARÇ 27	ABRIL 27	MAIG 27
	PSIGERIA	HAD	HAD	HAD	HD	HD	CSMA	CSMA	CSMA	CSMA	CSMA	CSMA
<b>R5</b>	JUNY 27	JULI 27	AGOST 27	SEPT 27	OCT 27	NOV 27	DES 27	GEN 28	FEB 28	MARÇ 28	ABRIL 28	MAIG 28
<b>A</b>	LLIURE	LLIURE	LLIURE	LLIURE	UNITAT ESPECIF	UNITAT ESPECIF	AGUTS	AGUTS	AGUTS	AGUTS	AGUTS	AGUTS

**ITINERARI MODEL D-2023**

R1	JUNY2023	JULI 23	AGOST 23	SEPT 23	OCT 23	NOV 23	DES 23	GEN 24	FEB 24	MARÇ 24	ABRIL 24	MAIG 24
A	MI	MI	NRL	CSMA	CSMA	CSMA	CSMA	CSMA	CSMA	IC	IC	IC
R2	JUNY 24	JULI 24	AGOST 24	SEPT 24	OCT 24	NOV 24	DES 24	GEN 25	FEB 25	MARÇ 25	ABRIL 25	MAIG 25
A	AGUTS	AGUTS	AGUTS	PSIQ INF	PSIQ INF	PSIQ INF	PSIQ INF	CSMIJ	CSMIJ	CSMIJ	CSMIJ	CSMIJ
R3	JUNY 25	JULI 25	AGOST 25	SEPT 25	OCT 25	NOV 25	DES 25	GEN 26	FEB 26	MARÇ 26	ABRIL 26	MAIG 26
A	TOX	TOX	TOX	IC	IC	IC	AGUTS	AGUTS	AGUTS	AGUTS	AGUTS	AGUTS
R4	JUNY 26	JULI 26	AGOST 26	SEPT 26	OCT 26	NOV 26	DES 26	GEN 27	FEB 27	MARÇ 27	ABRIL 27	MAIG 27
	REHAB	REHAB	REHAB	REHAB	PSIGERIA	PSIGERIA	PSIGERIA	LLIURE	LLIURE	LLIURE	LLIURE	CSMA
R5	JUNY 27	JULI 27	AGOST 27	SEPT 27	OCT 27	NOV 27	DIC 27	GEN 28	FEB 28	MARÇ 28	ABRIL 28	MAIG 28
A	CSMA	CSMA	CSMA	CSMA	CSMA	UNITAT ESPECIF	UNITAT ESPECIF	HAD	HAD	HAD	HD	HD

**ITINERARI MODEL E- 2023**

R1	JUNY2023	JULI 23	AGOST 23	SEPT 23	OCT 23	NOV 23	DES 23	GEN 24	FEB 24	MARÇ 24	ABRIL 24	MAIG 24
A	AGUTS	AGUTS	AGUTS	MI	MI	NRL	IC	IC	IC	CSMIJ	CSMIJ	CSMIJ
R2	JUNY 24	JULI 24	AGOST 24	SEPT 24	OCT 24	NOV 24	DES 24	GEN 25	FEB 25	MARÇ 25	ABRIL 25	MAIG 25
A	CSMIJ	CSMIJ	CSMA	CSMA	CSMA	CSMA	CSMA	CSMA	PSIQ INF	PSIQ INF	PSIQ INF	PSIQ INF
R3	JUNY 25	JULI 25	AGOST 25	SEPT 25	OCT 25	NOV 25	DES 25	GEN 26	FEB 26	MARÇ 26	ABRIL 26	MAIG 26
A	HAD	HAD	HAD	HD	HD	TOX	TOX	TOX	AGUTS	AGUTS	AGUTS	AGUTS
R4	JUNY 26	JULI 26	AGOST 26	SEPT 26	OCT 26	NOV 26	DES 26	GEN 27	FEB 27	MARÇ 27	ABRIL 27	MAIG 27
	AGUTS	AGUTS	CSMA	CSMA	CSMA	CSMA	CSMA	CSMA	PSIGERIA	PSIGERIA	PSIGERIA	REHAB
R5	JUNY 27	JULI 27	AGOST 27	SEPT 27	OCT 27	NOV 27	DES 27	GEN 28	FEB 28	MARÇ 28	ABRIL 28	MAIG 28
A	REHAB	REHAB	REHAB	LLIURE	LLIURE	LLIURE	LLIURE	UNITAT ESPECIF	UNITAT ESPECIF	IC	IC	IC

**ITINERARI MODEL F-2023**

R1	JUNY2023	JULI 23	AGOST23	SEPT 23	OCT 23	NOV 23	DES 23	GEN 24	FEB 24	MARÇ 24	ABRIL 24	MAIG 24
A	MI	MI	NRL	CSMA	CSMA	CSMA	CSMA	CSMA	CSMA	PSIQ INF	PSIQ INF	PSIQ INF
R2	JUNY 24	JULI 24	AGOST 24	SEPT 24	OCT 24	NOV 24	DES 24	GEN 25	FEB 25	MARÇ 25	ABRIL 25	MAIG 25
A	PSIQ INF	CSMIJ	CSMIJ	CSMIJ	CSMIJ	CSMIJ	AGUTS	AGUTS	AGUTS	IC	IC	IC
R3	JUNY 25	JULI 25	AGOST 25	SEPT 25	OCT 25	NOV 25	DES 25	GEN 26	FEB 26	MARÇ 26	ABRIL 26	MAIG 26
A	CSMA	CSMA	CSMA	CSMA	CSMA	CSMA	IC	IC	C	TOX	TOX	TOX
R4	JUNY 26	JULI 26	AGOST 26	SEPT 26	OCT 26	NOV 26	DES 26	GEN 27	FEB 27	MARÇ 27	ABRIL 27	MAIG 27
	HD	HD	HAD	HAD	HAD	LLIURE	LLIURE	LLIURE	LLIURE	AGUTS	AGUTS	AGUTS
R5	JUNY 27	JULI 27	AGOST 27	SEPT 27	OCT 27	NOV 27	DES 27	GEN 28	FEB 28	MARÇ 28	ABRIL 28	MAIG 28
A	AGUTS	AGUTS	AGUTS	UNITAT ESPECIF	UNITAT ESPECIF	PSIGERIA	PSIGERIA	PSIGERIA	REHAB	REHAB	REHAB	REHAB



## Les guàrdies

Les guàrdies de Psiquiatria formen part de les obligacions assistencials i docents dels residents i dels adjunts de Psiquiatria. Segons el programa nacional de l'especialitat, els primers 6 mesos les guàrdies es desenvoluparan a l'àrea mèdica i a partir del 7è mes a l'àrea d'especialitat en un nombre de 3-4 guàrdies mensuals per al resident. Les guàrdies són en mòduls de 17h els laborables i de 24h els festius; les guàrdies estan formades per un equip adjunt i resident. Les guàrdies es planifiquen amb antelació a través de l'aplicació Lya2, que permet canvis entre usuaris.

### 6.4. Criteris d'avaluació dels residents

L'avaluació dels especialistes en formació constitueix una eina imprescindible per monitoritzar l'aprenentatge i alhora garantir l'assoliment dels coneixements i les habilitats pròpies de cada especialitat. A l'àmbit dels hospitals del Parc de Salut Mar, des del 1998 es va optar per utilitzar els models genèrics d'avaluació facilitats pel Ministeri de Sanitat i Política Social: les anomenades fitxa 1 (informe d'avaluació d'una rotació específica) i la fitxa 2 (informe d'avaluació anual del tutor). Pel que fa a l'avaluació d'una rotació concreta, a la fitxa 1 hi ha uns ítems dins de l'apartat Coneixements i Habilitats i altres ítems dins l'apartat Actituds. Pel que fa als coneixements i habilitats, cal avaluar específicament el nivell de coneixements teòrics assolits, el nivell d'habilitats adquirides, l'habilitat en l'enfocament diagnòstic, la capacitat de prendre decisions i la utilització racional de recursos.

Aquest document s'ha elaborat recollint en cada cas allò que consta a la Guia de Formació d'Especialistes, adaptant-lo a la situació concreta de l'Hospital i del Servei, amb l'acord del director de l'INAD i del tutor del resident i d'acord amb el director del INAD i el tutor del servei receptor (aquell on fa la rotació el resident en el període avaluat). Pel que fa a l'apartat de la fitxa 1 dedicat a les actituds, s'hi especifica la motivació, la dedicació, la iniciativa, la puntualitat, el nivell de responsabilitat, les relacions amb el pacient i la família i les relacions amb l'equip de treball.

El nou programa de l'especialitat aporta també de forma detallada quines són les competències a adquirir a les rotacions i suggereix uns instruments per avaluar-les i ajudar així a complementar les fitxes 1 (portafolis, 360, exàmens etc. Tot això ho podeu trobar al programa annex i a la GIFT.

Pel que fa a la fitxa 2, (avaluació anual), a més de ser un sumatori de l'avaluació continguda a les fitxes 1, cal assenyalar les activitats complementàries de tipus formatiu, sobretot aquelles que tenen un impacte positiu més gran en la formació del resident com a especialista i també valorant-lo aquí en funció de l'any d'especialitat.

En aquest informe anual del tutor, aquest ha de fer un petit informe i avaluació del MIR fent esment a la seva progressió, les seves fortaleses i debilitats si n'hi hagués i atorgar una puntuació que sumarà a les obtingudes en les rotacions.

Al final de la residència s'emet un informe global amb les avaluacions dels diferents anys en què es fa una mitjana ponderada (pesen més les puntuacions segons es va pujant de R1 a R5) de totes les avaluacions.

Revisió:

D'acord amb el Reial Decret 1146/2006 de 6 d'octubre, pel qual es regula la relació laboral especial de residència per a la formació d'especialistes en Ciències de la Salut, els procediments de revisió de les qualificacions són:

- ✓ Revisió d'avaluació anual negativa. Dins dels 10 dies següents a la publicació de l'avaluació, el MIR podrà sol·licitar per escrit la revisió a la Comissió de Docència que, amb la citació prèvia de l'interessat, es reunirà dins dels quinze dies posteriors a la recepció de la sol·licitud.
- ✓ En cas que la Comissió acordi una avaluació positiva, es publicarà en el termini de cinc dies des de la revisió. Si l'acord consisteix a mantenir l'avaluació negativa, en el mateix termini la Comissió ho notificarà al resident, mitjançant una resolució motivada i al gerent del centre perquè es procedeixi a l'extinció de la relació laboral.
- ✓ Revisió d'avaluació final negativa. En aquest cas, l'interessat podrà sol·licitar la revisió a la Comissió Nacional de l'Especialitat corresponent. Correspon al resident sol·licitar-ho per mitjà d'un escrit dirigit a

la Subdirecció General d'Ordenació Professional del Ministeri de Sanitat i Política Social, en el termini de 10 dies des que es publiqui l'avaluació definitiva. La Comissió fixarà la data de la prova dins dels 30 dies posteriors a la recepció de la sol·licitud i la qualificació es decidirà per majoria absoluta. Si es manté l'avaluació negativa, l'interessat té dret a una prova extraordinària davant de la Comissió entre els sis mesos com a mínim i un any com a màxim, a comptar de la prova anterior. La Comissió notificarà a la persona interessada la data amb un mes d'anticipació. La qualificació també es decidirà per majoria absoluta i serà definitiva.

- ✓ Revisió de la qualificació de l'avaluació final positiva. Si l'interessat considera que la qualificació li és desfavorable, té dret a realitzar una prova davant la Comissió Nacional de l'especialitat corresponent, amb la finalitat de millorar la qualificació. El procediment serà idèntic al descrit en el cas de revisió d'avaluació final negativa, però la decisió de la Comissió serà en aquest cas definitiva, sense possibilitat de prova extraordinària.

## Annexos:

- Programa de l'especialitat
- Informe d'avaluació de rotació
- Informe d'avaluació anual del tutor
- Avaluació anual pel Comitè d'Avaluació
- Informe d'avaluació del tutor sobre el període de recuperació
- Avaluació del període de recuperació i avaluació global anual pel Comitè d'Avaluació
- Avaluació final del període de residència pel Comitè d'Avaluació.

**ANEXO I**

**INFORME DE EVALUACIÓN DE ROTACIÓN**

<b>NOMBRE Y APELLIDOS:</b>		<b>DNI/PASAPORTE:</b>			
<b>CENTRO DOCENTE:</b>					
<b>TITULACIÓN:</b>		<b>ESPECIALIDAD:</b>		<b>AÑO RESIDENCIA:</b>	
<b>TUTOR:</b>					

**ROTACIÓN**

<b>UNIDAD:</b>		<b>CENTRO:</b>	
<b>COLABORADOR DOCENTE/TUTOR:</b>		<b>DURACIÓN:</b>	
Fecha Inicio Rotación		Fecha fin Rotación:	
<b>OBJETIVOS DE LA ROTACIÓN</b>			<b>GRADO DE CUMPLIMIENTO</b> Total/Parcial/No conseguido

<b>A.- CONOCIMIENTOS Y HABILIDADES</b>	<b>CALIFICACIÓN</b>
CONOCIMIENTOS ADQUIRIDOS	
RAZONAMIENTO/VALORACIÓN DEL PROBLEMA	
CAPACIDAD PARA TOMAR DECISIONES	
HABILIDADES	
USO RACIONAL DE RECURSOS	
SEGURIDAD DEL PACIENTE	
<b>MEDIA (A)</b>	

<b>B.- ACTITUDES</b>	<b>CALIFICACIÓN</b>
MOTIVACIÓN	
PUNTUALIDAD/ASISTENCIA	
COMUNICACIÓN CON EL PACIENTE Y LA FAMILIA	
TRABAJO EN EQUIPO	
VALORES ÉTICOS Y PROFESIONALES	
<b>MEDIA (B)</b>	

<b>CALIFICACIÓN GLOBAL DE LA ROTACIÓN</b> (70%A + 30% B)	
---	--

<b>Observaciones/Áreas de mejora:</b>

En \_\_\_\_\_, fecha:  
**EL COLABORADOR DOCENTE DE LA ROTACIÓN/TUTOR**

**Vº Bº. EL RESPONSABLE DE LA UNIDAD DE ROTACIÓN**

Fdo.: \_\_\_\_\_

Fdo.: \_\_\_\_\_

cve: BOE-A-2018-5385  
 Verificable en <http://www.boe.es>



**INFORME DE EVALUACIÓN ANUAL DEL TUTOR**

NOMBRE Y APELLIDOS:		DNI/PASAPORTE:			
CENTRO DOCENTE:					
TITULACIÓN:		ESPECIALIDAD:		AÑO RESIDENCIA:	
TUTOR:					

VACACIONES REGLAMENTARIAS:
PERIODOS DE SUSPENSIÓN DEL CONTRATO:
Quando la suma de los periodos de suspensión de contrato sea mayor del 25% de la jornada anual, implicará la propuesta de una "Evaluación anual negativa recuperable".

**A. ROTACIONES (incluidas rotaciones externas autorizadas por la Comunidad Autónoma):**

CONTENIDO	UNIDAD	CENTRO	DURACIÓN	CALIFICACIÓN DE LA ROTACIÓN	PONDERACIÓN
<b>CALIFICACIÓN TOTAL DE LAS ROTACIONES</b>					

**B. ACTIVIDADES COMPLEMENTARIAS:**

TIPO	NIVEL	DENOMINACIÓN/REFERENCIA	DURACIÓN	CALIFICACIÓN (0,01 a 0,3)
<b>CALIFICACIÓN TOTAL DE LAS ACTIVIDADES COMPLEMENTARIAS</b>				

**C. CALIFICACIÓN ANUAL DEL TUTOR**

COMENTARIOS:	
CALIFICACIÓN CUANTITATIVA DEL TUTOR	
CALIFICACIÓN GLOBAL ANUAL DEL RESIDENTE (65% A + 10% B+ 25% C):	
Fecha y firma del TUTOR	

cve: BOE-A-2018-5385  
 Verificable en http://www.boe.es



# BOLETÍN OFICIAL DEL ESTADO



Núm. 95

Jueves 19 de abril de 2018

Sec. III. Pág. 40615

## EVALUACIÓN ANUAL POR EL COMITÉ DE EVALUACIÓN

NOMBRE Y APELLIDOS:		DNI/PASAPORTE:			
CENTRO DOCENTE:					
TITULACIÓN:		ESPECIALIDAD:		AÑO RESIDENCIA:	
TUTOR:					

**CALIFICACIÓN DEL INFORME ANUAL DEL TUTOR (1-10):**

<b>CALIFICACIÓN EVALUACIÓN ANUAL DEL COMITÉ (1-10)</b>	
CUANTITATIVA	
CUALITATIVA	
CAUSA DE EVALUACIÓN NEGATIVA (<5)	

**OBSERVACIONES:**

<b>Lugar y Fecha:</b>	
Sello de la Institución:	<b>EL PRESIDENTE DEL COMITÉ DE EVALUACIÓN:</b>
	Fdo.:

cve: BOE-A-2018-5385  
 Verificable en <http://www.boe.es>



**INFORME DE EVALUACIÓN DEL TUTOR SOBRE EL PERIODO DE RECUPERACIÓN**

(Aplicable en caso de Evaluación Negativa Recuperable por insuficiencias de aprendizaje susceptibles de recuperación o por imposibilidad de prestación de servicios, que no requiera la repetición de curso)

NOMBRE Y APELLIDOS:		DNI/PASAPORTE:			
CENTRO DOCENTE:					
TITULACIÓN:		ESPECIALIDAD:		AÑO RESIDENCIA:	
TUTOR:					

**A. ROTACIONES:**

CONTENIDO	UNIDAD	CENTRO	DURACIÓN	CALIFICACIÓN DE LA ROTACIÓN	PONDERACIÓN
<b>CALIFICACIÓN TOTAL DE LAS ROTACIONES</b>					

**B. ACTIVIDADES COMPLEMENTARIAS, si se han establecido por el Comité de evaluación:**

TIPO	NIVEL	DENOMINACIÓN/REFERENCIA	DURACIÓN	CALIFICACIÓN (0,01 a 0,3)
<b>CALIFICACIÓN TOTAL DE LAS ACTIVIDADES COMPLEMENTARIAS</b>				

**C. CALIFICACIÓN DEL TUTOR DEL PERIODO DE RECUPERACIÓN**

COMENTARIOS:	
<b>CALIFICACIÓN CUANTITATIVA DEL TUTOR</b>	

<p><b>CALIFICACIÓN GLOBAL DEL PERIODO DE RECUPERACIÓN (70% A + 10% B+ 20% C, salvo que no se hayan establecido actividades complementarias como objetivos de recomendación: 75% A + 25% C):</b></p>

Fecha y firma del TUTOR	
-------------------------	--



**EVALUACIÓN DEL PERIODO DE RECUPERACIÓN Y EVALUACIÓN GLOBAL ANUAL POR EL COMITÉ DE EVALUACIÓN**

(Aplicable en caso de Evaluación Negativa Recuperable por insuficiencias de aprendizaje susceptibles de recuperación o por imposibilidad de prestación de servicios, que no requiera la repetición de curso)

NOMBRE Y APELLIDOS:		DNI/PASAPORTE:			
CENTRO DOCENTE:					
TITULACIÓN:		ESPECIALIDAD:		AÑO RESIDENCIA:	
TUTOR:					

<b>CALIFICACIÓN DEL INFORME DE EVALUACIÓN DEL TUTOR SOBRE PERIODO DE RECUPERACIÓN (1-10):</b>
---

<b>CALIFICACIÓN DEL PERIODO DE RECUPERACIÓN POR EL COMITÉ DE EVALUACIÓN</b>	
CUANTITATIVA (1-10)	
CUALITATIVA	

<b>CALIFICACIÓN GLOBAL DEL AÑO DE RESIDENCIA POR EL COMITÉ DE EVALUACIÓN</b> (sólo se cumplimentará en caso de evaluación positiva del periodo de recuperación)	
CUANTITATIVA	
CUALITATIVA	

Lugar y Fecha:	
Sello de la Institución	<b>EL PRESIDENTE DEL COMITÉ DE EVALUACIÓN:</b>
Fdo.:	





# BOLETÍN OFICIAL DEL ESTADO



Núm. 95

Jueves 19 de abril de 2018

Sec. III. Pág. 40621

## EVALUACIÓN FINAL DEL PERIODO DE RESIDENCIA POR EL COMITÉ DE EVALUACIÓN

NOMBRE Y APELLIDOS:		DNI/PASAPORTE:	
CENTRO DOCENTE:			
TITULACIÓN:	ESPECIALIDAD:	AÑO RESIDENCIA:	
TUTOR:			

Duración de la especialidad	Año de formación	Nota Anual	Ponderación de la evaluación anual
2 años	R1		
	R2		
3 años	R1		
	R2		
	R3		
4 años	R1		
	R2		
	R3		
	R4		
5 años	R1		
	R2		
	R3		
	R4		
	R5		
MEDIA PONDERADA DE LAS EVALUACIONES ANUALES			

CALIFICACIÓN FINAL DEL PERIODO DE RESIDENCIA POR EL COMITÉ DE EVALUACIÓN	
CUANTITATIVA	
CUALITATIVA	

OBSERVACIONES:

Sello del centro docente	EL PRESIDENTE DEL COMITÉ DE EVALUACIÓN:
	Fdo.:
	Lugar y Fecha

cve: BOE-A-2018-5385  
Verificable en <http://www.boe.es>