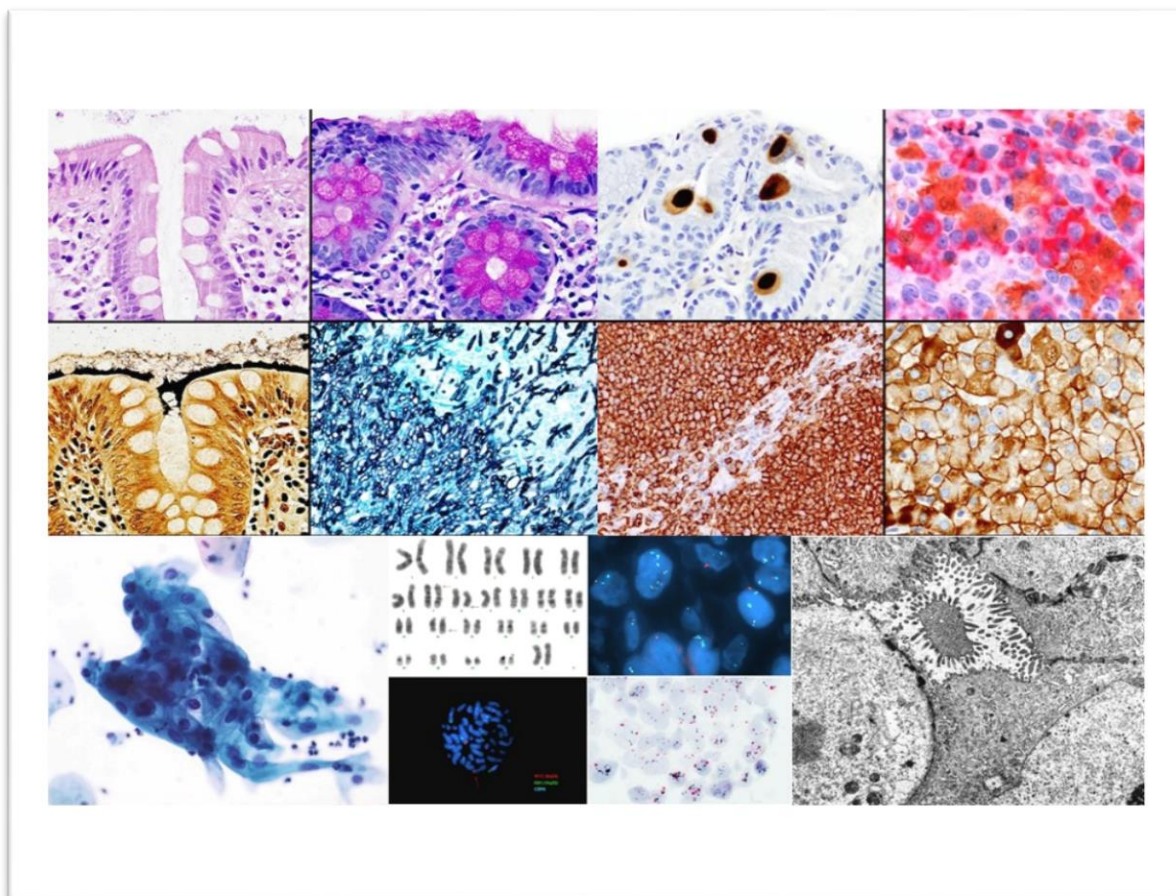


GUIA D'ACOLLIDA DEL RESIDENT D'ANATOMIA PATOLÒGICA

Hospital del Mar
Barcelona
2025



Autors: Laia Serrano Munné, Ignacio Sánchez Güerri, Maria Mònica González Farré,
Mar Iglesias Coma

ÍNDEX

1. Introducció
2. El Servei d'Anatomia Patològica de l'Hospital del Mar
 - Missió del Servei
 - Membres del Servei
 - Cartera de Serveis
3. La Residència d'Anatomia Patològica en el nostre Servei
 - Activitat assistencial
 - * Rotacions
 - * Autòpsies
 - * Guàrdies
 - * Vacances
 - * Avaluacions
 - Activitat docent
 - * Sessions científiques
 - * Comitès multidisciplinars de tumors
 - * Cursos i congressos
 - * Intercanvis formatius amb altres centres
 - Rotacions externes de residents del Servei
 - Estàncies de professionals d'altres centres en el Servei
 - * Material docent
 - * Recursos electrònics
 - Activitat investigadora
4. El Tutor de Residents
 - Tutors de residents del Servei d'Anatomia Patològica
 - Funcions pròpies del tutor

1. Introducció

L'objectiu d'aquest document és servir de guia als Metges Residents en el seu pas pel Servei d'Anatomia Patològica de l'Hospital del Mar. Aquesta guia completa la informació general facilitada per la Comissió de Docència en la seva guia d'acollida (trobareu el link més abaix) i està dirigit als residents que arriben al nostre Servei, però també a tots aquells que estiguin interessats en la seva organització.

<https://www.parcdesalutmar.cat/es/professionals/docencia-hospitalaria/guiaacollidaresidents/>

2. El Servei d'Anatomia Patològica de l'Hospital del Mar

Missió del Servei

El nostre objectiu és proporcionar diagnòstics integrats d'alta precisió i qualitat amb eficiència i efectivitat, sempre amb l'objectiu d'oferir la millor assistència al pacient i de fomentar l'avenç del coneixement mèdic. En aquest sentit, es desenvolupen labors de processament i diagnòstic integrat (histològic, immunohistoquímic, molecular, citogenètic i ultraestructural) de mostres de biòpsia, citologia i autòpsia, amb objectius assistencials, docents i investigadors.

L'Anatomia Patològica és la branca de la Medicina que s'ocupa, a través de l'estudi de mostres biològiques, de les causes, desenvolupament i conseqüències de les malalties, a través de tècniques morfològiques i d'altres que les complementen. La finalitat primordial és el correcte diagnòstic d'autòpsies, biòpsies, reseccions quirúrgiques i citologies. L'Anatomia Patològica utilitza un conjunt de tècniques, mètodes i coneixements teòrico-pràctics per tal d'explicar l'origen, desenvolupament i conseqüència de la malaltia des d'un punt de vista morfològic, entenent la morfologia com un espectre continu que abarca desde l'anatomia macroscòpica, organografia, histologia i citologia, fins als confins moleculars de l'estructura en la que es centra l'activitat vital. (BOE, nº 242, 2006).

El Servei d'Anatomia Patològica de l'Hospital del Mar està integrat per les Seccions de Biòpsies, Citologia i Autòpsies -amb els Laboratoris General, d'Immunohistoquímica i de Microscopia Electrònica-, però també per les Seccions de Biologia Molecular, Citogenètica, Citologia Hematològica i Immunologia.

Aquesta organització conjunta és un fet diferencial que fa el nostre Servei especialment atractiu per a un resident d'Anatomia Patològica, ja que ofereix la possibilitat de realitzar una formació integrada i global en els camps de la Patologia i el Diagnòstic Molecular. Gràcies a aquesta estructura, aconseguim una millor gestió dels recursos i un diagnòstic global i exhaustiu del pacient.

Per tal d'assolir els nostres objectius, el Servei es manté a l'avantguarda tecnològica. Entre d'altres, som pioners en la implementació de la patologia digital, així com en solucions innovadores d'automatització per optimitzar els circuits interns del nostre laboratori.

A la nostra unitat, no només ens enfoquem en la tasca assistencial, sinó que també tenim una forta vocació per la investigació, contribuint al desenvolupament del coneixement i de la medicina de precisió i desenvolupant aliances estratègiques, estant en constant col·laboració amb equips clínics i grups d'investigació.

Per a nosaltres també és molt important la docència. A través d'una estructura organitzada en seccions especialitzades, formem nous professionals i transmetem els nostres coneixements amb passió i responsabilitat. Formem patòlegs, però també, gràcies a la nostra tasca docent a la Universitat Pompeu Febré i al centre "Bonanova", formem metges i tècnics preparats per afrontar els reptes futurs del diagnòstic i per treballar en un entorn multidisciplinari.

Finalment, el Servei d'Anatomia Patològica de l'Hospital del Mar posa un èmfasi especial en desenvolupar i implantar polítiques de qualitat per garantir precisió, fiabilitat i seguretat en els seus diagnòstics. El Servei de Patologia de l'Hospital del Mar està certificat segons la norma ISO 9001. Les Seccions de Biologia Molecular, Citogenètica i Anatomia Patològica disposen de tècniques acreditades segons la norma ISO 15189, les quals es poden consultar a la web d'ENAC.

Membres del Servei

- Caps de Servei:

- Mar Iglesias Coma
- Belén Lloveras Rubio (Cap de Servei emèrita d'Anatomia Patològica)
- José Miguel López-Botet Arbona (Cap de Servei emèrit d'Immunologia)

- Caps de Secció:

- Blanca Espinet Solà (Citogenètica)
- Leonor Arenillas Rocha (Citologia Hematològica)
- Beatriz Bellosillo Paricio (Biologia Molecular)
- Laura Comerma Blesa (Patologia Quirúrgica)
- Ivonne Vázquez de las Heras (Citologia)
- Javier Gimeno Beltrán (Autòpsies i Microscopia electrònica)

- Metges i Tècnics Superiors Adjunts:

- Patologia:

- Carlos Barranco Sanz
- Montserrat Arumí Uría
- Lluís Colomo Saperas
- Nuria Juanpere Rodero
- Javier Gimeno Beltrán
- Lola Naranjo Hans
- Laia Serrano Munné
- Laura Comerma Blesa
- Mario Giner Pichel
- Nikaoly Ciriaco Cortés
- Mònica González Farré
- Ignacio Sánchez Guerri
- Carmen Amanda Lome Maldonado
- Xavier Ara Mancebo
- Pablo Santiago Díaz

- Biologia Molecular:

- Maria Concepción Fernández Rodríguez
- Sergi Clavé Safont
- Bárbara Ymaine Tazón Vega
- Elena Esperanza Cebollada

- Citogenètica:

- Marta Salido Galeote
- Anna Puiggrós Metge

- **Citologia Hematològica:**
 - Leonor Arenillas Rocha
 - Xavier Calvo González
 - Osvaldo David Román Bravo

- **Immunologia:**
 - José Yélamos López
 - Ramón Gimeno Martínez

- **Metges Residents (Patologia):**
 - Paz Andrea Molina Álvarez (MIR 4º)
 - Mónica Larrubia Loring (MIR 4º)
 - Andrea Lissete Pazmiño Arias (MIR 3º)
 - Andrea Garcia Cosculluela (MIR 3º)
 - Paula Tornero Pinero (MIR 2º)
 - Paula Isabella Rauseo Aristigueta (MIR 2º)
 - Yesid Molina Correa (MIR 1º)
 - Agostina Florencia Agüero (MIR 1º)

- **Tècnics auxiliars sanitaris:**
 - **Responsable de Qualitat:** Francesc Olivares Vega
 - **Responsables del personal tècnic:**
 - Alex Viu Royo (Coordinador del Laboratorio de Biología molecular)

 - **Citotècniques:**
 - Amparo Quiñonero Inserte
 - Susana Calvo González
 - Francisco Manuel Pérez Muñoz
 - Susanna Prat Mendez

 - **Laboratori General i d'Immunohistoquímica:**
 - Pilar García Moreno
 - Ariadna Torner Calvo
 - Beatriz Casado Guerra
 - Jose Luis Álvarez Piernas
 - Cristina Lezana Alsina
 - Teresa García Bouzada
 - Rebeca García-Rubio Sánchez
 - Yolanda Núñez Núñez
 - Yeinmy Arleth Castillo Nuñez
 - Jordina Santos Maestro

 - **Laboratori de Citologia:**
 - Mònica Bautista Castro
 - Tania González Guerrero

 - **Laboratori de Microscopia Electrònica:**
 - Mercedes Simón Grimaldos

 - **Autòpsies, Macroscopia i gestió de mostres:**
 - Jordi Riera Suso

- Airine Herrera Galera
 - Cristina Aluja Oraa
 - David Florin
 - Diego Tuñas Sola
 - Rocio Fernandez García
 - Jordi Massó Castellà
- **Laboratori de Citologia Hematològica:**
- Beatriz Costán Medina
 - Rosa María Navarro Albaiges
 - Martyna Karasiewicz-Wieteska
 - M^a Ángeles Manrique Gonzalo
- **Laboratori de Citogenètica:**
- Carme Melero Vilella
 - María Rodríguez Rivera
 - Marta Lorenzo Pérez
- **Laboratori Biología Molecular:**
- M^a del Carmen Vela Ortiz
 - Raquel Longarón Rozalén
 - Erica Torres Fernández
 - Ester Moragon Massey
 - Laura Camacho Díaz
 - Rebeca Rueda Miret
 - Gabriel Piquer Velasco
 - Daniel Martínez García
- **Laboratori d'Immunología:**
- Dulce Soto Soto
- **Administratius i Auxiliars Administratius:**
- Yolanda Gutiérrez Fernández
 - Mónica Vera Rodríguez
 - Lorena Ramos Saez
 - Sara Perez Masso
 - Sergi Josep Alfonso Arias

[Cartera de Serveis](#)

http://intranet.imas.es/media/upload//arxius/patologia/cartera_serveis.pdf

3. La Residència d'Anatomia Patològica en el nostre Servei

La residència d'Anatomia Patològica s'organitza en quatre anys durant els quals s'adquireixen els coneixements teòrics i pràctics de les diferents subespecialitats que conformen l'especialitat. Al llarg d'aquests quatre anys, l'activitat formativa del resident té com a objectiu adquirir aquests coneixements principalment en relació amb l'àmbit assistencial, docent i investigador.

Activitat assistencial

Rotacions

El sistema d'aprenentatge teòric-pràctic de la residència al nostre Servei es basa en la realització de rotacions periòdiques amb els diferents especialistes del Servei, que tenen a càrrec les diverses àrees de subespecialització.

L'adquisició de coneixements, habilitats i actituds i el nivell de responsabilitat del resident augmenten de manera progressiva al llarg dels quatre anys de la residència.

El calendari i la distribució de les rotacions es dissenya de manera consensuada entre els tutors de residents i els residents (amb la figura del Cap de Residents com a referència), amb l'aprovació final del Cap de Servei. L'horari laboral dels residents és de 8:00 a 15:00 h quatre dies a la setmana i de 8:00 a 20:00 h un dia a la setmana. A més, es realitzen de manera periòdica, guàrdies de tarda fins a les 20:00 hores. Els dissabtes i festius el Servei roman tancat.

L'organització actual de les rotacions es detalla a l'Itinerari Formatiu dels Residents d'Anatomia Patològica.

A continuació resumim els aspectes més importants de les rotacions en funció de l'any de residència.

Rotacions de primer any:

L'objectiu principal de les rotacions per subespecialitats durant el primer any de residència és l'aprenentatge del processament macroscòpic de les mostres de biòpsies, reseccions quirúrgiques, citologies i autòpsies (descripció, tallat i inclusió). S'adquireixen els coneixements per realitzar de manera satisfactòria aquest processament, que constitueix la base per poder realitzar un estudi microscòpic correcte de les mostres.

Després d'un període inicial de rotació pel Laboratori General, el resident assumirà de manera progressiva la responsabilitat del processament macroscòpic de biòpsies i autòpsies, sempre sota la supervisió del Cap de Residents (resident de quart any), de residents d'anys superiors i del patòleg responsable. De manera també progressiva, el resident consolidarà els seus coneixements d'histologia normal i adquirirà les habilitats bàsiques per al diagnòstic microscòpic de les patologies més freqüents.

Rotacions de segon i tercer any:

El sistema de rotacions del primer any i l'horari rotacional d'autòpsies es mantenen durant aquests dos anys. Es continuarà amb la tasca d'inclusió i s'aprofundirà en el diagnòstic microscòpic integrat, incloent els informes de les diferents seccions i laboratoris del Servei d'Anatomia Patològica (Biologia Molecular, Citogenètica, Citologia Hematològica, Microscòpia Electrònica, etc.).

Rotacions de quart any:

Durant l'últim any de residència, es dedicaran 3 mesos a realitzar una rotació per la Secció de Citologia i dos mesos a rotar per les seccions de Biologia Molecular, Citogenètica i Citologia Hematològica. Els mesos restants, el resident té l'opció d'escollir, amb l'orientació del seu tutor/a, les rotacions a realitzar dins del Servei d'Anatomia Patològica de l'Hospital del Mar, en funció dels resultats de les avaluacions de les rotacions prèvies, i segons el seu interès personal. També durant aquest període es podran realitzar rotacions externes en centres de referència nacionals o internacionals de 3-4 mesos, durant no més de quatre mesos consecutius i exceptuant els últims tres mesos de residència, segons normativa oficial. En aquest quart any, el resident haurà de ser capaç de diagnosticar la major part de les biòpsies.

Els/les residents de 4t any, per la seva experiència i coneixements, assumiran el rol de Cap de Residents. Aquesta figura és la referència directa per a tots els seus companys pel que fa a les seves activitats al Servei. El Cap de Residents s'encarrega especialment de les tasques de gestió i organització de la feina, les rotacions i les vacances dels residents i és el principal enllaç entre ells i els tutors i la Cap de Servei.

Autòpsies

Les autòpsies clíniques fetals i d'adult sol·licitades per qualsevol dels Serveis clínics de l'Hospital del Mar es realitzen al Servei d'Anatomia Patològica per part dels residents, sempre sota la supervisió i tutela del patòleg adjunt responsable de les mateixes.

Guàrdies

Els residents de 10è a 4t any fan guàrdies de tarda remunerades de dilluns a divendres de 15 a 20 h, excepte el mes d'agost. Durant aquestes guàrdies, el resident rep i prepara les biòpsies en consulta intraoperatòria que envien els quiròfans de tarda, sota la supervisió d'un patòleg adjunt.

Vacances

El Parc de Salut Mar concedeix 22 dies laborables de vacances d'estiu i 2 dies de Nadal i 2 dies de Setmana Santa establerts per Recursos Humans. Durant el període d'estiu hi ha una reducció de l'horari laboral (entre el 24 de juny i el 23 de setembre) en què molts dels treballadors de l'hospital redueixen el seu horari. A Anatomia Patològica, per raons d'organització, aquesta reducció de la jornada dels residents no és possible. Com a compensació per no efectuar la reducció de jornada, disposen de 4 dies lliures més.

Avaluacions

Avaluació i competència dels residents

El seguiment i la qualificació del procés d'adquisició de competències professionals durant el període de residència es durà a terme mitjançant les avaluacions formatives continuades, l'avaluació anual i l'avaluació de final de residència.

Són, entre altres, instruments de l'avaluació formativa:

- **Entrevistes estructurades:** entrevistes periòdiques pactades entre tutor i resident, que afavoreixen l'autoavaluació i l'autoaprenentatge de l'especialista en formació. En aquestes entrevistes no només es comentaran les rotacions recentment realitzades, sinó que també són un espai perquè el resident tingui l'oportunitat d'expressar dubtes, inquietuds i suggeriments de millora. A més, aquest espai permet avaluar el seu benestar emocional i brindar suport durant períodes especialment desafiants.
- **Fitxes d'avaluació oficials:** instruments que permeten una valoració objectiva del progrés competencial del resident segons els objectius del programa formatiu i el seu any de formació. A l'inici de cada rotació, el resident s'ha de presentar a l'adjunt responsable de l'especialitat i consultar quins són els objectius a assolir. Es recomana que, en finalitzar la rotació, el supervisor i el resident revisin junts la fitxa d'avaluació per analitzar el desenvolupament de la rotació i discutir possibles àrees de millora.
- **Llibre del resident:** en ell es registren les activitats que realitza cada resident durant el seu període formatiu i actua com a suport operatiu de l'avaluació formativa del resident. El llibre del resident ha de ser actualitzat de manera contínua a mesura que el resident desenvolupa les seves funcions.
- **Examen teòric-pràctic anual:** és un examen de caràcter principalment pràctic, adaptat a l'any de residència de cada resident, per avaluar els coneixements i habilitats adquirides i determinar en quin moment de la seva formació es troba el resident i en quines àrees pot millorar. És una prova que no genera una qualificació quantitativa o qualitativa, sinó que es corregeix de manera informal i el seu resultat no repercuteix en l'avaluació oficial del resident.

Evaluació del Servei per part dels Residents

La Comissió de Docència i el Departament de Salut, respectivament, posen a disposició del resident enquestes de satisfacció amb el Servei en què s'avaluen les diferents rotacions, els patòlegs adjunts responsables de les mateixes i els tutors de residents.

Activitat docent

Sessions científiques

SESSIONS DEL SERVEI D'ANATOMIA PATOLÒGICA:

Sessions d'especialitats: Dimecres de 8:15 a 9:15 h. Es presenten casos interessants, revisions de temes d'interès i actualitzacions.

Sessions de qualitat diagnòstica: Dijous alterns de 8:15 a 9:15 h. Es revisen les càrregues laborals, els cursos de control de qualitat diagnòstica de la Societat

Espanyola d'Anatomia Patològica i es revisen els diagnòstics macro i microscòpics de biòpsies de les diferents subespecialitats.

Sessions de casos per a residents: Divendres de 8:15 a 9:15 h. Cada resident prepara i exposa un cas facilitat per l'adjunt responsable de la subespecialitat, adaptat al seu any de residència.

Sessions de residents: Dijous alterns de 8:15 a 9:15 h. Liderades pels residents, es tracta de sessions de format i temàtica lliures.

Sessions de citopatologia: Dimecres de 12 a 13 h. Es discuteixen casos, tant interns com de la roda de casos de la Societat Catalana de Citopatologia (SCAP).

Sessions de casos de les diferents especialitats (Sessions de qualitat): de periodicitat setmanal, es revisen casos interessants o amb dificultat diagnòstica de l'especialitat en qüestió.

Sessions d'investigació: de periodicitat mensual (dimarts de 12 a 13 h). Es revisen els diferents projectes d'investigació en què estan implicats els adjunts i residents del Servei.

Sessions post-congrés: de periodicitat trimestral, en què els assistents a cursos i congressos presentaran les comunicacions que han portat als mateixos i un resum dels coneixements més rellevants adquirits.

Sessions de revisió de protocols de processament macroscòpic: tenen lloc en els mesos posteriors a la incorporació dels nous residents.

SESSIONS INTERDEPARTAMENTALS:

- **Urgències (presentació d'autòpsies):** dilluns de 8 a 9 h, a la sala de sessions, de periodicitat mensual. El resident prosector de l'autòpsia presenta la part corresponent al diagnòstic patològic.
- **UCI (presentació d'autòpsies):** dilluns de 9 a 10 h, a la sala de sessions, de periodicitat mensual. El resident prosector de l'autòpsia presenta la part corresponent al diagnòstic patològic.
- **Dermatologia:** dilluns, de 8 a 9 h, a la sala de diagnòstics.
- **Hematologia:** dimecres, de 15 a 16 h, a la sala de diagnòstics.
- **Endocrí:** dimecres, de 15 a 16 h, a la sala de sessions, mensual.
- **Nefrologia:** dijous, de 15:30 a 16:30 h, a la sala de diagnòstics.

SESSIONS DE LA SOCIETAT CATALANA D'ANATOMIA PATOLÒGICA (SCAP, ACADEMIA DE CIÈNCIES MÈDIQUES DE CATALUNYA I BALEARIS):

Es celebren sessions mensuals de patologia quirúrgica i citologia. En tres d'elles, els residents de segon i quart any presenten casos clínics de patologia quirúrgica i de citologia. Es recomana l'assistència a les sessions de la SCAP, especialment a les de Residents.

Comitès multidisciplinars de tumors

Sessions multidisciplinàries en què es presenten i es discuteixen casos clínics i es prenen decisions terapèutiques consensuades, tenint en compte el diagnòstic patològic entre altres factors. Assisteix el resident que està rotant amb l'adjunt responsable.

- **Hepatocarcinoma:** dilluns, de 8:30 a 9:30 h, en format en línia.
- **Patologia Mamària:** dimarts, de 8:15 a 9:30 h, en format en línia.
- **Urologia:** dimarts, de 8:15 a 9:15 h, en format en línia.
- **Pàncrees:** dimarts, de 8:15 a 9:15 h, en format en línia (comitè conjunt amb l'Hospital de la Santa Creu i Sant Pau).
- **Patologia pulmonar:** dimarts, de 8:30 a 9:30 h, en format en línia.
- **Ginecologia:** dimecres, de 9 a 10 h, a la Sala I de "La padrera" i en format en línia.
- **Melanoma:** dimecres, de 9 a 10 h, en format en línia.
- **Tumors neurològics:** dimecres, de 15 a 16 h, en format en línia.
- **Digestiu (tracte digestiu alt):** dimecres, de 8:30 a 9:30 h, en format en línia.
- **Digestiu (tracte digestiu baix):** dijous, de 8:30 a 9:30 h, en format en línia.
- **ORL:** divendres, de 9 a 11 h, a les consultes externes, en format en línia.
- **Comitè de patologia molecular de pulmó:** dimecres, de 8:30 a 9:30 h (comitè conjunt amb l'Hospital de la Santa Creu i Sant Pau i Hospital de Mataró).
- **Comitè de patologia molecular de mama:** de periodicitat quinzenal, dijous, de 8:30 a 9:30 h.
- **Comitè de patologia molecular de digestiu:** de periodicitat quinzenal, dimecres a les 9 h.

Cursos y congressos

El Servei d'Anatomia Patològica facilitarà, en la mesura del possible, l'assistència dels residents a cursos i congressos, tant nacionals com internacionals, sempre prèvia presentació d'una comunicació científica. D'altra banda, l'Hospital del Mar disposa d'un fons de formació al qual es pot sol·licitar ajuda econòmica.

A mode de resum, es fomenta l'assistència dels residents al Congrés Català d'Anatomia Patològica (biennal) i al Congrés Espanyol d'Anatomia Patològica (biennal), dels residents de tercer any al Congrés Europeu d'Anatomia Patològica (anual) i dels residents de quart any al Congrés Americà d'Anatomia Patològica (USCAP).

Intercanvis formatius amb altres centres

Rotacions externes de Residents del Servei

Durant l'últim any de residència, el Servei d'Anatomia Patològica facilitarà la realització de rotacions en centres externs als residents que ho desitgin, amb l'objectiu d'adquirir coneixements avançats en diferents subespecialitats en centres de referència, tant a nivell nacional com internacional. Cal assenyalar que l'Hospital de Salut Mar pot proporcionar una ajuda econòmica per a la realització de les mateixes.

Estàncies de professionals d'altres centres al Servei

El Servei és un dels dos centres de referència europeus en la formació en Hematopatologia a través de la col·laboració en el projecte de Beques Giordano de la European Society of Pathology, que atrau patòlegs i residents de tot el món.

A més, el Servei rep residents i patòlegs d'altres centres per a estades de formació en Citopatologia, Hematopatologia, Nefropatologia, Microscopia Electrònica, Biologia Molecular, Citogenètica i Citologia Hematològica, principalment. Aquestes visites constitueixen una forma addicional d'enriquiment professional, científic i personal.

Material docent

Llibres

El Servei disposa d'una biblioteca pròpia amb llibres de referència de l'especialitat.

Revistes científiques

Al manual del resident i a la Biblioteca de l'Hospital es pot obtenir un llistat de les revistes a les quals l'Hospital està subscript, moltes de les quals es poden consultar per internet (vegeu Informació en línia).

Informació en línia

Dins de la Intranet de l'Hospital del Mar, a l'apartat Biblioteca, es troba la informació sobre com realitzar la cerca d'articles científics de forma gratuïta per a les revistes a les quals l'Hospital està subscript i el catàleg de revistes disponibles. D'altra banda, es facilita als treballadors de l'Hospital, per conveni, accés a l'arxiu de revistes de la Facultat de Medicina de la Universitat Pompeu Fabra. La informació per accedir a aquests recursos també es troba a la Intranet de l'Hospital.

Recursos electrònics del Servei

Programa IMASIS

Dins de la Intranet del Parc de Salut Mar, a través d'IMASIS i mitjançant un codi personal s'accedeix de manera confidencial a la informació mèdica (història clínica electrònica) dels pacients del Parc de Salut Mar.

El Servei d'Anatomia Patològica compta amb un programa informàtic propi, en el disseny del qual va participar, que recull tots els processos que segueix una mostra des que es registra al Servei (registre, inclusió, processament de laboratori, diagnòstic, tècniques complementàries, etc.) fins que es finalitza el diagnòstic integrat. També existeix un menú de consulta específica on és possible realitzar una cerca paramètrica de biopsies/citologies/autòpsies segons diferents criteris (per data, per diagnòstic a través dels codis snomed, etc.).

Activitat investigadora

L'Hospital del Mar compta amb un important centre de recerca, l'Institut Hospital del Mar d'Investigacions Mèdiques (IMIM), que forma part del complex del Parc de Recerca Biomèdica de Barcelona (PRBB) amb més de 2000 investigadors, molts d'ells procedents de diferents països del món. Per la seva condició d'especialitat transversal i pont amb la recerca bàsica, el Servei d'Anatomia Patològica participa en molts projectes i línies de recerca, amb freqüència en posicions de lideratge. En aquest entorn, el Servei promou activament la incorporació dels residents a aquests projectes, així com la realització de Tesis Doctorals.

D'altra banda, l'Hospital del Mar ofereix la possibilitat de complementar la formació científica realitzada durant la residència al llarg d'un any addicional, mitjançant la concessió de beques de recerca remunerades (Ajuts de Recerca Jordi Gras).

4. El Tutor de Residents

El tutor de residents és un metge adjunt, proposat pel Cap de Servei, la tasca del qual té com a objectiu tutelar i velar per la formació dels residents, posant al seu abast les eines necessàries per al seu aprenentatge.

Tutors de residents del Servei d'Anatomia Patològica:

- Laia Serrano Munné
- Ignacio Sánchez Guerri
- Mónica González Farré

Funcions pròpies del tutor:

- Servir de referent i interlocutor per als Residents.
- Acollida.
- Informació.
- Element de contacte per a la resolució de dificultats.
- Drets i deures dels residents.
- Funció organitzativa.
- Planificació de la formació.
- Promoure la implicació de tot el personal del Servei en el programa de formació dels metges especialistes en formació.
- Fomentar l'activitat docent i investigadora de l'especialista en formació.
- Afavorir la responsabilització progressiva del resident en la tasca assistencial.
- Supervisar:
 - * Coneixements, habilitats, actituds i activitat investigadora del resident.
 - * Realització del programa formatiu.
- Avaluar a l'especialista en formació.
- Realitzar autoavaluacions del propi tutor.
- Realitzar formació continuada com a tutor.

