

VIGILANCIA ONCOLÓGICA EN CATALUNYA

# Un estudio desaconseja hacer mamografías a las jóvenes sanas

► Sugieren que la prueba se aplique con periodicidad anual en las mujeres de riesgo

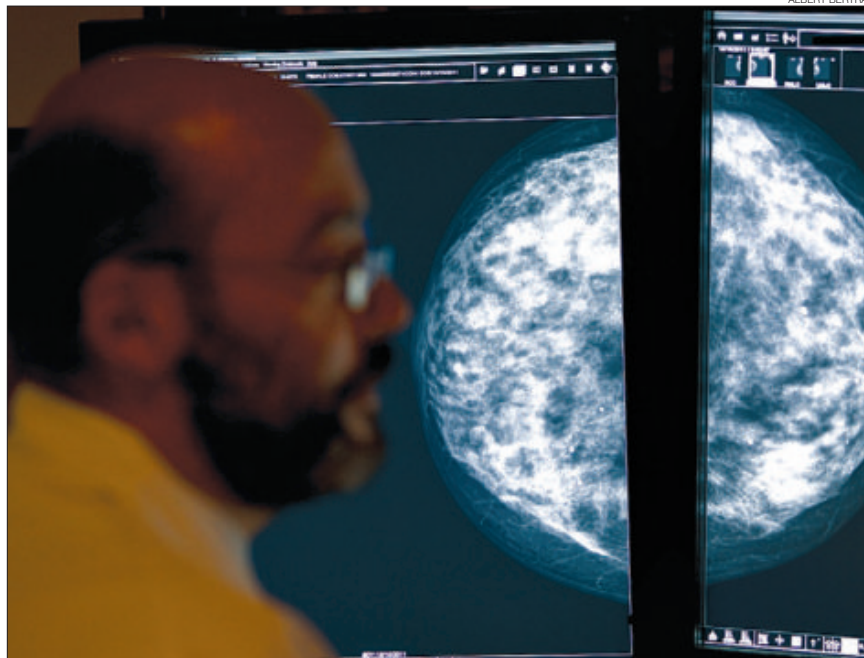
► El 20% de los tests radiológicos cíclicos de las mamas captan un cáncer por error



ANGELS GALLARDO  
BARCELONA

Una de las pruebas más fiables en la detección del cáncer de mama, la radiografía bilateral o mamografía, puede convertirse en un foco de problemas si informa de que el pecho analizado oculta un cáncer que, en realidad, no existe. Ese resultado, un falso positivo en lenguaje médico, no es una rareza sino un fenómeno indeseable consustancial a la propia tecnología, que sucede a un 4% de las mujeres que acceden a su primera mamografía y a un 20% de las que se hacen la prueba sistemáticamente cada dos años. Por eso, los médicos desaconsejan la mamografía periódica a las mujeres menores de 50 años que no reúnan factores de riesgo vinculados (sufrir quistes benignos en las mamas o tener antecedentes en la familia, entre otros).

Esta es una de las conclusiones del mayor estudio epidemiológico sobre cáncer de mama realizado hasta ahora en el mundo, coordinado por el doctor Xavier Castells, del Hospital del Mar, de Barcelona, en el que se ha analizado la historia clínica de 1.600.000 mujeres de 45 a 64 años, de ocho comunidades autónomas. La investigación sugiere, en cambio, que cuando sí existen datos que advierten del riesgo de sufrir cáncer de mama la prueba radiológica se realice anualmente, sea cual



► Una pantalla que muestra una mamografía digital, ayer, en el Hospital del Mar.

## día mundial contra el cáncer de mama

### BARCELONA SE VISTE DE ROSA

► La Asociación Española Contra el Cáncer llama a los barceloneses a vestirse hoy con alguna prenda rosa y a poner lazos de ese color por toda la ciudad. La campaña *Suma't al rosa* incluye asimismo una jornada sobre el cáncer de mama abierta al público (16.30; hay que confirmar la asistencia al 932 002 099) en la Torre Agbar, que culminará a las nueve de la noche con el emblemático edificio también iluminado de rosa. A las diez, concierto a beneficio de la entidad en el Hard Rock Café, y hasta el día 23 puede visitarse la exposición *Heroínas* en el Museu Olímpic.

### MUJERES SOLIDARIAS 2.0

► Las campañas que se solidarizan con las mujeres que sufren cáncer de mama vuelven a tener el filón en las redes sociales. En Twitter, se podrán publicar mensajes de apoyo a través del hashtag #venzamosalcancer. En Facebook, una marca de cosméticos ha creado una aplicación en la que todos los usuarios pueden marcar dónde se encuentran para así crear un mundo rosa, el color que se asocia a la enfermedad. Como es tradición en Facebook, además, las mujeres harán correr frases que los hombres no podrán descifrar.

sea la edad de la afectada.

Estas conjeturas pueden poner en entredicho los programas de control del cáncer de mama que se aplican en la actualidad en la mayoría de autonomías españolas. En Catalunya, comunidad que inició esta vigilancia en el 1994, los hospitales públicos citan cada dos años a todas las mujeres de 50 a 64 años para hacerles una mamografía. «¿Hemos de hacer una radiología bianual a una mujer de 60 años que nunca ha sufrido ningún factor de riesgo? Tal vez podría ser trianual -dice Castells-. ¿Y no tendríamos que citar cada año a las que han tenido lesiones o una hermana con este cáncer?»

El programa de detección del cáncer de mama permite detectar cada año cientos de tumores incipientes y totalmente asintomáticos, que son extirpados. En Catalunya fueron diagnosticados 1.077 tumores de mama en el 2010 gracias al control rutinario de 390.000 mujeres.

«La revisión periódica con mamografía intentan reducir en un 30% la mortalidad por cáncer de mama -explica Xavier Castells-. Pero, si un resultado es un falso positivo pasa a ser una angustia inútil».

Cuando una mamografía capta un nódulo que se considera canceroso, la afectada es citada de inmediato e inicia un protocolo que incluye una ecografía mamaria y dos tipos de biopsias de progresiva precisión. El resultado de todo ello no se obtiene antes de 10 días, periodo tras el cual puede darse por confirmado, o descartar un falso dictamen positivo. «Esto último le pasa a una de cada cinco mujeres que se hacen mamografías desde hace años -añade Castells-. Los fallos se deben a la forma de aplicar la prueba, que no es igual en todas las comunidades, y a peculiaridades de las propias mujeres».

**PERSONALIZAR** // Dada la gravedad y trascendencia de esta forma de cáncer, el más extendido y mortal entre las mujeres en España, los epidemiólogos consideran fundamental establecer unos criterios de control periódico lo más personalizado posible. «Estos controles tienen sentido cuando la molestia que supone movilizar a toda la población se ve compensada por el beneficio de mucha gente -prosigue-. El cáncer de mama más agresivo y mortal afecta a mujeres de poco más de 30 años, pero no por eso vamos a proponer una mamografía indiscriminada a esa edad; en cambio, sí hemos de citar a las que reúnen riesgos, de cualquier edad». Los médicos de familia pueden detectar esos perfiles personales de eventual peligro, añade.

**ESTRATÉGICA** // Estas consideraciones no desvalorizan el poder estratégico que los médicos adjudican a la mamografía. «Es el test más fiable en la detección poblacional del cáncer de mama», asegura Castells.

La expansión de este cáncer, del que hoy se conmemora el día mundial, no se detiene en occidente. Su incidencia aumenta en un 2,5% anual en España. Cada año se diagnostica a unas 5.100 mujeres en Catalunya. Detectado de forma incipiente, se consigue la remisión durante cinco años en un 81% de las afectadas. Es la principal causa de muerte por cáncer en las mujeres.

El imparable aumento de este cáncer se atribuye a la alimentación -el tipo de dieta es responsable de un 30% de los tumores, indican-, a la contaminación ambiental y a factores hormonales. ≡